



T.C.
KARACABEY KAYMAKAMLIĞI
İLÇE MİLLİ EĞİTİM MÜDÜRLÜĞÜ
ŞEHİT YÜZBAŞI ATILLA SAVAŞ ACARCA
ORTAOKULU MÜDÜRLÜĞÜ



2024-2028 STRATEJİK PLANI

“ En önemli ve verimli görevlerimiz, eğitim ve öğretim işleridir. Eğitim ve öğretim işlerinde kesinlikle başarı sağlamak gerekir. Bir milletin gerçek kurtuluşu ancak bu yolla olur. ”

Mustafa Kemal ATATÜRK



Okul/Kurum Bilgileri

İli: Bursa		İlçesi: Karacabey	
Adres:	Saadet Mahallesi M. Hasan Kula Caddesi No /7	Coğrafi Konum (link)	https://www.google.com/maps/dir//Ulubat!%C4%B1+Hasan+%C4%B0kokulu+Saadet+Mh.+190+Sk.+16700+Bursa/@40.217894,28.3654379,19z/data=!4m5!4m4!1m0!1m2!1m1!1s0x14b5e136e39a75bb:0xa7fa77c26b1687dd
Telefon Numarası:	0 224 676 15 99	Faks Numarası:	0 224 676 15 99
e- Posta Adresi:	716691@meb.k12.tr	Web sayfası adresi:	WEB - http://atillaacarca.meb.k12.tr
Kurum Kodu:	716691	Öğretim Şekli:	Normal Eğitim (Tam Gün)

SUNUŞ



Çok hızlı gelişen, değişen teknolojilerle bilginin değişim süreci de hızla değişmiş ve başarı için sistemli ve planlı bir çalışmayı kaçınılmaz kılmıştır. Sürekli değişen ve gelişen ortamlarda çağın gerekleri ile uyumlu bir eğitim öğretim anlayışını sistematik bir şekilde devam ettirebilmemiz, belirlediğimiz stratejileri en etkin şekilde uygulayabilmemiz ile mümkün olacaktır. Başarılı olmak da iyi bir planlama ve bu planın etkin bir şekilde uygulanmasına bağlıdır.

Belirlenen stratejik amaçlar doğrultusunda hedefler güncellenmiş ve okulumuzun 2024-2028 yıllarına ait stratejik plânı hazırlanmıştır.

Misyonumuz, vizyonumuz ve hedeflerimiz doğrultusunda yapmış olduğumuz planlamalar geçmişte yol göstericimiz olduğu gibi; şimdi yaptığımız planlamada geleceğimizin yol göstericisi olacaktır.

Okulumuza ait bu planın hazırlanmasında her türlü özveriye gösteren ve sürecin tamamlanmasına katkıda bulunan idarecilerimize, stratejik planlama ekiplerimize, teşekkür ediyor, bu plânın başarıyla uygulanması ile okulumuzun başarısının daha da artacağına inanıyor, tüm personelimize başarılar diliyorum.

Tuncay MEŞEK
Okul Müdürü

İÇİNDEKİLER

SUNUŞ	4
BÖLÜM I	6
1. GİRİŞ VE STRATEJİK PLANIN HAZIRLIK SÜRECİ	7
1.1 Strateji Geliştirme Kurulu ve Stratejik Plan Ekibi	7
1.2 Planlama Süreci	7
BÖLÜM II	9
2. DURUM ANALİZİ	10
2.1 Kurumsal Tarihçe	10
2.2 Uygulanmakta Olan Stratejik Planın Değerlendirilmesi	11
2.3 Mevzuat Analizi	11
2.4 Üst Politika Belgeleri Analizi	15
2.5 Faaliyet Alanları ile Ürün/Hizmetlerin Belirlenmesi	15
2.6 Paydaş Analizi	17
2.7 Kuruluş İçi Analiz	21
2.7.1 Teşkilat Şeması	21
2.7.2 İnsan Kaynakları	22
2.7.3 Teknolojik Düzey	25
2.7.5 İstatistik Veriler	27
Kurum Yöneticilerinin Eğitim Durumu:	28
İdari Personelin Katıldığı Hizmet-içi Eğitim Programları:	28
2024 Yılı Kurumdaki Mevcut Öğretmen Sayısı:	28
Öğretmenlerin Eğitim Durumu:	29
Okulumuz Bina ve Alanları	30
Sınıf ve Öğrenci Bilgileri	31
2.8 Çevre Analizi (PESTLE)	32
2.9 Güçlü ve Zayıf Yönler ile Fırsatlar ve Tehditler (GZFT) Analizi	33
2.10 Tespit ve İhtiyaçların Belirlenmesi	34
BÖLÜM III	38
3. GELECEĞE BAKIŞ	39
3.1 Misyon	39
3.2 Vizyon	39
3.3 Temel Değerler	39
3.4 Amaç, Hedef ve Performans Göstergesi ile Stratejiler	40
TEMA I: EĞİTİM VE ÖĞRETİME ERİŞİM	40
BÖLÜM IV	45
4. MALİYETLENDİRME	46
BÖLÜM V	47
5. İZLEME VE DEĞERLENDİRME	48
EKLER:	49



BÖLÜM I

**GİRİŞ VE STRATEJİK
PLANIN HAZIRLIK
SÜRECİ**

1. GİRİŞ VE STRATEJİK PLANIN HAZIRLIK SÜRECİ

1.1 Strateji Geliştirme Kurulu ve Stratejik Plan Ekibi

Stratejik Planlama çalışmaları, Millî Eğitim Bakanlığı Strateji Geliştirme Başkanlığının 2022-21 Sayılı Genelgesi gereğince başlatılmıştır.

Strateji Geliştirme Kurulu: Okul müdürünün başkanlığında, bir okul müdür yardımcısı, bir öğretmen ve okul/aile birliği başkanı ile bir yönetim kurulu üyesi olmak üzere 5 kişiden oluşan üst kurul kurulur.

Stratejik Plan Ekibi: Okul müdürü tarafından görevlendirilen ve üst kurul üyesi olmayan müdür yardımcısı başkanlığında, belirlenen öğretmenler ve gönüllü velilerden oluşur.

Tablo 1. Strateji Geliştirme Kurulu ve Stratejik Plan Ekibi Tablosu

Strateji Geliştirme Kurulu Bilgileri		Stratejik Plan Ekibi Bilgileri	
Adı Soyadı	Ünvanı	Adı Soyadı	Ünvanı
TUNCAY MEŞEK	MÜDÜR	HAYRİYE SÖNMEZ IŞIK	ÖĞRETMEN
İSMAİL KÜÇÜK	MÜDÜR YARDIMCISI	GAYE GÖREN	ÖĞRETMEN
HATİCE AKBİLMEZ	ÖĞRETMEN	MEHMET ÖZCAN	VELİ
NURİYE ÖZALACA	OKUL AİLE BİRLİĞİ BAŞKANI	CAN YILDIZ	VELİ
SAFİYE ÖZALACA	YÖNETİM KURULU ASİL ÜYE		

1.2 Planlama Süreci

Amaç: Şehit Yüzbaşı Atilla Savaş Acarca Ortaokulu Müdürlüğünün Yürüttüğü faaliyetleri, Milli eğitim Temel Kanununda ve 5018 Sayılı ve buna bağlı kanunlarda belirlenen ilke ve amaçlar, kalkınma planları, programları , ilgili mevzuat ve benimsediği temel ilkeler çerçevesinde planlamak, var olma nedenini tanımlayarak geleceğe yönelik vizyonunu oluşturmak, yürüttüğü faaliyetlerin stratejik amaçların , ölçülebilir hedeflerini saptamak, önceden belirlenmiş göstergeler doğrultusunda performanslarını ölçmek ve bu sürecin izleme ve değerlendirmesini yaparak katılımcı bir yönetim anlayışıyla stratejik planlama yapmak.

Kapsam: Bu plan Şehit Yüzbaşı Atilla Savaş Acarca Ortaokulu Müdürlüğünün 2024-2028 yılları arasında yürüteceği faaliyetleri kapsar.

Dayanak:

*5018 ve 5436 Sayılı Kamu Mali Yönetimi Ve Kontrol Kanunu,

*Kamu idarelerinde Stratejik Planlamaya ilişkin Usul Ve Esaslar Hakkında Yönetmelik,

- *Strateji Geliştirme Birimlerinin Çalışma Usul Ve Esasları Hakkında Yönetmelik,
- *DPT Tarafından Hazırlanan Kamu Kuruluşları için Stratejik Planlama Kılavuzu ,
- *Milli Eğitim Bakanlığı Eğitimde Stratejik Planlama Kılavuzu ,
- *Performans esasları bütçeleme rehberi,
- *B.08,0.SGB.0.03.01.06/2673 sayılı 19.06.2006 tarihli Genelge 2006/55,
- *2007-2013 Dönemini Kapsayan 9. Kalkınma Planı ,
- *2010-2012 Dönemini Kapsayan Orta Vadeli Program,
- *2007-2013 Eğitim Özel ihtisas Komisyonu Raporu,
- *Milli Eğitimle ilgili Mevzuat,
- *Milli Eğitim Strateji Belgesi,
- *Bakanlık Faaliyet Alanı ile ilgili Ulusal, Bölgesel Ve Sektörel Plan Ve Programlar,
- *Milli Eğitim Şura Kararları .

Stratejik planlama sürecindeki faaliyetlerin etkin bir şekilde uygulanabilmesi için Şehit Yüzbaşı Atilla Savaş Acarca Ortaokulu Müdürlüğünde Stratejik Planlama Üst Kurulu, Stratejik plan Koordinasyon Ekibi oluşturulmuş ve Çalışma takvimine uygun olarak çalışmalarına başlanmıştır.

Okul Müdürü Tuncay MEŞEK, Müdür Yardımcısı İsmail KÜÇÜK, öğretmenlerden Hayriye SÖNMEZ IŞIK, Gaye GÖREN stratejik plan hazırlama ekip üyeleri olarak belirlenmiştir. Okul Müdür Yardımcısı İsmail KÜÇÜK başkanlığında ekip üyeleri yapacakları çalışmalarını planlamış ve görev dağılımı yapılmıştır.

Kurumda mevcut durum analizini yapmak için, iç ve dış paydaşlarımız değerlendirilmiş, paydaşlar belirlenerek paydaş etki matrisi ile önceliklendirmeler yapılmıştır. Payda beklentileri analiz edilerek kurumdan beklentileri tespit edilmiştir. Kurum çalışanlarının görüşleri alınarak GZFT analizi yapılmış , çıkan sonuçlar önem derecesine göre önceliklendirilmiştir.

Kurum liderlerinin katıldığı toplantılarda kurumun varoluş nedeni de göz önünde bulundurularak görüşleri alınmış, Vizyon, Misyon İlke Ve Değerler oluşturulmuştur. Bu çalışma bize, Şehit Yüzbaşı Atilla Savaş Acarca Ortaokulu durumunu göstermiştir. Kurumun temaları , stratejik amaç ve hedefleri belirlenmiştir.

Amaçlar;misyon, vizyon ve değerlere dayalı olup, hedefler Şehit Yüzbaşı Atilla Savaş Acarca Ortaokulu Çalışma ekipleri tarafından belirlenmiştir. Şehit Yüzbaşı Atilla Savaş Acarca Ortaokulu Müdürlüğünün hedeflerine ulaşması için,planlanan faaliyet ve projelerin finans kaynaklar belirlenmiş ,maliyetlendirme yapılarak performans program oluşturulmuştur. 2024-2028 yıllarını kapsayan Şehit Yüzbaşı Atilla Savaş Acarca Ortaokulu Stratejik Planı 6 Stratejik Amaç ve 11 Hedeften oluşmaktadır.

Stratejik planlama sürecinde bizlerden yardımlarını esirgemeyen ,Okul Müdürümüz Tuncay MEŞEK Okulumuz Stratejik Planının hazırlanmasında değerli katkılarından dolayı tüm ekip arkadaşlarıma teşekkür ederim.

BÖLÜM II

DURUM ANALİZİ

2. DURUM ANALİZİ

Stratejik planlama sürecinin ilk adımı olan durum analizi, okulumuzun/kurumumuzun “neredeyiz?” sorusuna cevap vermektedir. Okulumuzun/kurumumuzun geleceğe yönelik amaç, hedef ve stratejiler geliştirebilmesi için öncelikle mevcut durumda hangi kaynaklara sahip olduğu ya da hangi yönlerinin eksik olduğu ayrıca, okulumuzun/kurumumuzun kontrolü dışındaki olumlu ya da olumsuz gelişmelerin neler olduğu değerlendirilmiştir. Dolayısıyla bu analiz, okulumuzun/kurumumuzun kendisini ve çevresini daha iyi tanımasına yardımcı olacak ve stratejik planın sonraki aşamalarından daha sağlıklı sonuçlar elde edilmesini sağlayacaktır. Durum analizi bölümünde, aşağıdaki hususlarla ilgili analiz ve değerlendirmeler yapılmıştır;

- Kurumsal tarihçe
- Uygulanmakta olan planın değerlendirilmesi
- Mevzuat analizi
- Üst politika belgelerinin analizi
- Faaliyet alanları ile ürün ve hizmetlerin belirlenmesi
- Paydaş analizi
- Kuruluş içi analiz
- Dış çevre analizi (Politik, ekonomik, sosyal, teknolojik, yasal ve çevresel analiz)
- Güçlü ve zayıf yönler ile fırsatlar ve tehditler (GZFT) analizi
- Tespit ve ihtiyaçların belirlenmesi

2.1 Kurumsal Tarihçe

Okulumuz ilk olarak Ulubatlıhasan İlkokulu olarak 1967 Yılında Milli Eğitim Bakanlığınca inşaatına başlanan okul binası,1968 yılında hizmete hazır hale getirilmiştir.1969-1970 eğitim öğretim yılında da Ulubatlıhasan İlkokulu olarak 300 öğrenci ile eğitim öğretime başlamıştır.

3089 metrekare arsa üzerine yapılan okulumuzun binası 500 metrekaredir.

Üç katlı ve kaloriferli olarak inşa edilmiş, 12 derslik, 2 idari oda,1 öğretmenler odası, ikili eğitim yapan 1 okul öncesi sınıfı, 1 özel eğitim sınıfı, 1 fen bilimleri laboratuvarı ve Bursa Büyükşehir Belediyesi tarafından yapılmış son teknoloji bilgisayarlar ile donatılan 1 bilgisayar sınıfımız mevcuttur.

1969-1970 eğitim-öğretim yılından 1991-1992 eğitim öğretim yılı sonuna kadar ilkokul olarak faaliyetini sürdüren okulumuz, 1992-1993 eğitim öğretim yılından itibaren İlköğretim Genel Müdürlüğünün14526 10.08.1992 tarihli onayı ile ilköğretim okuluna dönüştürülmüştür.

12 Aralık 2004 tarihinde binamızın inşaatına başlanmış olup, Temmuz 2005’te tamamlanıp

2005-2006 eğitim öğretim yılında hizmete girmiştir. Ulubatlıhasan İlköğretim Okulu olarak 2011-2012 yılına kadar devam etmiş olup 2012-2013 eğitim öğretim yılında 4+4+4 sistemine geçildiğinden okulumuz ortaokula dönüştürülmüş olup ismi Şehit Yüzbaşı Atilla Savaş Acarca Ortaokulu olarak değiştirilmiştir. Halen eğitimine Şehit Yüzbaşı Atilla Savaş Acarca Ortaokulu olarak devam etmektedir.

2.2 Uygulanmakta Olan Stratejik Planın Değerlendirilmesi

Okulumuzun uygulamakta olduğu stratejik planın değerlendirilmesi, planın uygulandığı dönem olan 2019-2023 dönemine ilişkin hedef ve göstergeler bazında gerçekleşmedüzeyi ile başarı ve başarısızlık nedenlerini içerir. Hazırlanacak olan 2024-2028 stratejik planında yer alacak amaç, hedef, performans göstergesi ve stratejiler ile faaliyetlerin doğru bir çerçevede belirlenmesi öncelik arz etmektedir.

Okulumuzun 2019-2023 Stratejik Planı; stratejik plan hazırlık süreci, durum analizi, geleceğe yönelim, maliyetlendirme ile izleme ve değerlendirme olmak üzere beş bölümden oluşmuştur. Okulumuzun belirlediği performans hedefleri; akademik başarının artırılması, devamsız öğrenci sayılarının azaltılması, sosyo-kültürel faaliyetleri katılımın artırılması ve Ulusal Projelere öğrenci katılımının artırılması, akademik başarısızlık yaşayan öğrencilerin 5. Sınıfta açılacak olan Türkçe Destek Eğitim kurslarına katılarak öğrenme eksikliklerinin giderilmesini sağlamaktır. Bakıldığı zaman bu hedeflerin %85'ine ulaşmakla beraber devamsızlık yapan öğrenci sayısında dalgalanmalar olduğu gözlenmiştir. Bu doğrultuda 2024-2028 Okul Stratejik Planımızda bu durumun düzelmesi yönünde hedefler belirlenip neden ve sonuçları incelenecektir.

2.3 Mevzuat Analizi

KANUN			
Tarih	Sayı	No	Adı
23/07/1965	12056	657	Devlet Memurları Kanunu
24/10/2003	25269	4982	Bilgi Edinme Hakkı Kanunu
	1738		Milli Eğitim Temek Kanunu
	222		İlköğretim ve Eğitim Kanunu

YÖNETMELİK			
Yayımlandığı Resmi Gazete/Tebliğler Dergisi		Adı	
Tarih	Sayı		
12/10/2013	28793	Milli Eğitim Bakanlığı Personelinin Görevde Yükselme, Unvan Değişikliği ve Yer Değiştirme Suretiyle Atanması Hakkında Yönetmelik	
26.07.2014	29072	İlköğretim Kurumları Yönetmeliği	

YÖNERGE			
Yayın		Adı	
Tarih	Sayı		
25/10/2013	3087071	Milli Eğitim Bakanlığı Ortaöğretim Kurumlarına Geçiş Yönergesi	

Yasal Yükümlülük	Dayanak	Ayrılan Mali Kaynak	Örgüt/İnsan Kaynağı	Değerlendirme
Her Türk çocuğuna iyi bir vatandaş olmak için gerekli temel bilgi, beceri, davranış ve alışkanlıkları kazandırmak; onu milli ahlak anlayışına uygun olarak yetiştirmek.	* 1739 sayılı kanununun 23. maddesi, * 222 sayılı kanununun 1. maddesi, * İlköğretim Kurumları Yönetmeliğinin 5. maddesi	Yetersiz	Yetersiz	Güçlendirilmeli
Her Türk çocuğunu ilgi, istidat ve kabiliyetleri yönünden yetiştirerek hayata ve üst öğrenime hazırlamak.	* 1739 sayılı kanununun 23. maddesi.	Yetersiz	Yetersiz	Güçlendirilmeli
Öğrencilere, Atatürk ilke ve inkılablarını benimsetme; Türkiye Cumhuriyeti Anayasası'na ve demokrasinin ilkelerine, insan hakları, çocuk hakları ve uluslar arası sözleşmelere uygun olarak haklarını kullanma, başkalarının haklarına saygı duyma, görevini yapma ve sorumluluk yüklenebilen birey olma bilincini kazandırmak	* İlköğretim Kurumları Yönetmeliğinin 5. maddesi	Yetersiz	Yetersiz	Güçlendirilmeli
Öğrencileri, kendilerine, ailelerine, topluma ve çevreye olumlu katkılar yapan, kendisi, ailesi ve çevresi ile barışık, başkalarıyla iyi ilişkiler kuran, iş birliği içinde çalışan, hoşgörülü ve paylaşmayı bilen, dürüst, erdemli, iyi ve mutlu yurttaşlar olarak	* İlköğretim Kurumları Yönetmeliğinin 5. Maddesi	Yetersiz	Yetersiz	Güçlendirilmeli
	* İlköğretim Kurumları Yönetmeliğinin 5. maddesi	Yetersiz	Yetersiz	Güçlendirilmeli

yetiřtirmek. Öğrencilere bireysel ve toplumsal sorunları tanıma ve bu sorunlara çözüm yolları arama alışkanlığı kazandırmak.				
Öğrencilerin kendilerini geliřtirmelerine, sosyal, kültürel, eğitsel, bilimsel, sportif ve sanatsal etkinliklerle millî kültürü benimsemelerine ve yaymalarına yardımcı olmak	* İlköğretim Kurumları Yönetmeliğinin 5. maddesi	Yetersiz	Yetersiz	Güçlendirilmeli
Öğrencilerin becerilerini ve zihinsel çalışmalarını birleřtirerek çok yönlü geliřmelerini saėlamak.	* İlköğretim Kurumları Yönetmeliğinin 5. maddesi	Yetersiz	Yetersiz	Güçlendirilmeli
Öğrencileri kendilerine güvenen, sistemli düşünebilen, girişimci, teknolojiyi etkili biçimde kullanabilen, planlı çalışma alışkanlığına sahip estetik duyguları ve yaratıcılıkları gelişmiş bireyler olarak yetiřtirmek.	* İlköğretim Kurumları Yönetmeliğinin 5. maddesi	Yetersiz	Yetersiz	Güçlendirilmeli
Öğrencilerin ilgi alanlarının ve kişilik özelliklerinin ortaya çıkmasını saėlamak, meslekleri tanıtmak ve seçeceėi mesleėe uygun okul ve kurumlara yönlendirmek.	* İlköğretim Kurumları Yönetmeliğinin 5. maddesi	Yetersiz	Yetersiz	Güçlendirilmeli
Öğrencileri derslerde uygulanacak öğretim yöntem ve teknikleriyle sosyal, kültürel ve eğitsel etkinliklerle kendilerini geliřtirmelerine ve gerçekleřtirmelerine yardımcı olmak	* İlköğretim Kurumları Yönetmeliğinin 5. maddesi	Yetersiz	Yetersiz	Güçlendirilmeli
Öğrencileri ailesine ve topluma karşı sorumluluk duyabilen, üretken, verimli, ülkenin ekonomik ve sosyal kalkınmasına katkıda bulunabilen bireyler	* İlköğretim Kurumları Yönetmeliğinin 5. maddesi	Yetersiz	Yetersiz	Güçlendirilmeli

olarak yetiřtirmek.				
Dođayı tanıma, sevme ve koruma, insanın dođaya etkilerinin neler olabileceđine ve bunların sonuçlarının kendisini de etkileyebileceđine ve bir dođa dostu olarak çevreyi her durumda koruma bilincini kazandırmak.	* İlköđretim Kurumları Yönetmeliđinin 5. maddesi	Yetersiz	Yetersiz	Güçlendirilmeli
Öđrencilere bilgi yüklemek yerine, bilgiye ulaşma ve bilgiyi kullanma yöntem ve tekniklerini öđretmek.	* İlköđretim Kurumları Yönetmeliđinin 5. maddesi	Yetersiz	Yetersiz	Güçlendirilmeli
Öđrencileri bilimsel düşünme, araştırma ve çalışma becerilerine yönelmek.	* İlköđretim Kurumları Yönetmeliđinin 5. maddesi	Yetersiz	Yetersiz	Güçlendirilmeli
Öđrencilerin, sevgi ve iletişimin desteklediđi gerçek öğrenme ortamlarında düşünsel becerilerini kazanmalarına, yaratıcı güçlerini ortaya koymalarına ve kullanmalarına yardımcı olmak.	* İlköđretim Kurumları Yönetmeliđinin 5. Maddesi	Yetersiz	Yetersiz	Güçlendirilmeli
Öđrencilerin kişisel ve toplumsal araç- gereci, kaynakları ve zamanı verimli kullanmalarını, okuma zevk ve alışkanlıđı kazanmalarını sađlamak.	* İlköđretim Kurumları Yönetmeliđinin 5. maddesi	Yetersiz	Yetersiz	Güçlendirilmeli

2.4 Üst Politika Belgeleri Analizi

Üst politika belgeleri;

- 12. Kalkınma Planı
- Cumhurbaşkanlığı Programı,
- Orta Vadeli Program,
- Cumhurbaşkanlığı Yıllık Programı,
- Millî Eğitim Bakanlığı Stratejik Planı,
- İl Millî Eğitim Müdürlüğü Stratejik Planı,
- İlçe Millî Eğitim Müdürlüğü Stratejik Planı

Tablo 2. Üst Politika Belgeleri Analizi Tablosu

Üst Politika Belgesi	İlgili Bölüm/Referans	Verilen Görevler/İhtiyaçlar
Millî Eğitim Bakanlığı Stratejik Planı	Millî Eğitim Bakanlığı 2024-2028 Stratejik Planı	İl/İlçe Millî Eğitim Müdürlüklerimizin ve okul/kurumların stratejik planda ele alacakları temel amaç, hedef ve performans göstergelerinin belirlenmesi
İl Millî Eğitim Müdürlüğü Stratejik Planı	İl Millî Eğitim Müdürlüğü 2024-2028 Stratejik Planı	İlçe Millî Eğitim Müdürlüklerimizin ve okul/kurumların stratejik planda ele alacakları temel amaç, hedef ve performans göstergelerinin belirlenmesi
İlçe Millî Eğitim Müdürlüğü Stratejik Planı	İlçe Millî Eğitim Müdürlüğü 2024-2028 Stratejik Planı	Okul/kurumların stratejik planda ele alacakları temel amaç, hedef ve performans göstergelerinin belirlenmesi
Kalkınma Planları	Kalkınma Planları	Türkiye Bilimsel ve Teknolojik Araştırma Kurumu (TÜBİTAK) Vizyon 2023 Eğitim ve İnsan Kaynakları Raporu
Orta Vadeli Programlar	Orta Vadeli Programlar	Bursa Eskişehir Bilecik (BEBKA) Bölge Planı (2014–2023)
20. Millî Eğitim Şura Kararları	20. Millî Eğitim Şura Kararları	Bursa Büyükşehir Belediyesi 2020/2024 yılı Stratejik Planı

2.5 Faaliyet Alanları ile Ürün/Hizmetlerin Belirlenmesi

Şehit Yüzbaşı Atilla Savaş Acarca Ortaokulu Ortaokulu Müdürlüğü 2024–2028 Stratejik Plan hazırlık sürecinde Müdürlüğün faaliyet alanları ve hizmetlerinin belirlenmesine yönelik çalışmalar yapılmıştır. Eğitim ve öğretim, Rehberlik, Sosyal faaliyetler ,Sportif faaliyetler ,Kültürel ve sanatsal faaliyetler , İnsan kaynakları faaliyetleri, Okul aile birliği faaliyetleri, Öğrencilere yönelik faaliyetler , Ölçme değerlendirme faaliyetleri , Öğrenme ortamlarına yönelik faaliyetler, Ders dışı faaliyetler olmak üzere onbir faaliyet alanı altında gruplandırılmıştır

Tablo 3. Faaliyet Alanlar/Ürün ve Hizmetler Tablosu

Faaliyet Alanı	Ürün/Hizmetler
Öğretim-egitim faaliyetleri	Öğrenci İşleri Kayıt-nakil işleri Devam-devamsızlık Sınıf geçme Sınav hizmetleri
Rehberlik faaliyetleri	Öğrencilere rehberlik yapmak Velilere rehberlik etmek Rehberlik faaliyetlerini yürütmek
Sosyal faaliyetler	Gezi Turnuva Bilgi Yarışmaları Fuarlar
Sportif faaliyetler	Futbol Basketbol Voleybol Satranç
Kültürel ve sanatsal faaliyetler	Gezi Sergi Törenler Proje Çalışmaları Koro
İnsan kaynakları faaliyetleri (mesleki gelişim faaliyetleri, personel etkinlikleri...)	Okulumuzun insan kaynakları yönetsel yapısının güçlendirilmesi. Öğretmenlerin mesleki çalışmalarına yönelik Yıllık Mahalli Hizmet İçi Eğitim Planı'nın hazırlanması ve uygulanmasına ilişkin iş ve işlemlerin yürütülmesi,kurslar
Okul aile birliği faaliyetleri	Okulda düzenlenecek Sosyal, kültürel etkinlikler, kampanyalar, kurs ve sınavlar, seminer, müzik, tiyatro, spor, sanat, gezi, kermes ve benzeri etkinlikler.
Öğrencilere yönelik faaliyetler	Oryantasyon Çalışmaları Öğrenci Tanıma Çalışmaları Akademik Destek Çalışmaları Bireyselleştirilmiş Eğitim Çalışmaları Disiplinler Arası Çalışmalar.
Ölçme değerlendirme faaliyetleri	Öğrencilerimizin her düzeyde yeterliklerinin belirlenmesi, izlenmesi ve desteklenmesi için oluşturulacak ölçme ve değerlendirme sistemin uygulanması, Merkezi Ortak Sınavlar İl Geneli Ortak Sınavlar
Öğrenme ortamlarına yönelik faaliyetler	Öğrenme ortamını çocukların rahat edebileceği, güven duyabileceği şekilde oluşturabilmek. Öğrenciler arası işbirliği, Anlık Geri bildirimler, Olumlu sınıf atmosferi
Ders dışı faaliyetler	Ev ödevleri ve projeler, bilgisayar destekli etkinlikler, yetiştirme kursları, sınavlara hazırlık çalışmaları, belirli gün ve haftaların kutlanması ve çevre-okul gezileridir. Okul gezileri ve 8. Sınıflara yönelik okul ziyaretleri

2.6 Paydaş Analizi

Paydaş analizi kapsamında, öncelikle paydaşlar belirlenerek iç ve dış paydaş olarak tasnif edilmiştir. Katılımcılığı artırmak ve paydaş görüşlerini plana yansıtılabilmek amacıyla anket uygulaması, mülakat, atölye çalışması ve toplantılardan yararlanılmıştır.

Tablo 4. Paydaş Sınıflandırma ve Önceliklendirme Tablosu

PAYDAŞLAR	İÇ PAYDAŞ	DIŞ PAYDAŞ	ÖNCELİĞİ (5 Yüksek Öncelik -1 Düşük Öncelik)
Millî Eğitim Bakanlığı		x	
Valilik		x	
İl Millî Eğitim Müdürlüğü		x	
Kaymakamlık		x	
İlçe Millî Eğitim Müdürlüğü		x	
Öğretmenler	x		5
Öğrenciler	x		5
Veliler	x		5
Okul Aile Birliği	x		5
Diğer çalışanlar	x		5
.....Üniversitesi		x	3
.....Belediyesi		x	3
Güvenlik Güçleri (Emniyet, Jandarma)		x	3
Muhtarlık		x	4
Sivil Toplum Kuruluşları		x	3

Paydaş anketlerine ilişkin ortaya çıkan temel sonuçlar şu şekildedir:

Öğrenci Anketi Sonuçları:

Sıra No	MADDELER	KATILMA DERECEŚİ				
		Kesinlikle Katılıyorum	Katılıyorum	Kararsızım	Kısmen Katılıyorum	Katılmıyorum
1	Okulumu seviyorum.	186	79			
2	Okulumda kendimi güvende hissediyorum	183	37	45		
3	Okulumun içi ve bahçesi temizdir.		192	11	62	
4	Öğretmenim adildir.		153	38	74	
5	Öğretmenim benimle ilgileniyor.	176			89	
6	Yardıma ihtiyacım olursa öğretmenim bana yardım eder		164	67	34	
7	Öğretmenim derse katılmamı sağlar.	246	11	8		
8	Öğretmenim dersleri farklı araçlar kullanarak anlatır.		185	2	78	
9	Okul kantininde yeterli ve sağlıklı yiyecekler var.				117	148
10	Okulda ders dışı eğlenceli etkinlikler var.		86	18	161	
11	Teneffüslerde ihtiyaçlarımı giderebiliyorum.		204	42		19
12	Öğretmenim her gün beni çok çalıştırıyor.		64	56	145	

Öğretmen Anketi Sonuçları:

Sıra No	MADDELER	KATILMA DERECESESİ				
		Kesinlikle Katılıyorum	Katılıyorum	Kararsızım	Kısmen Katılıyorum	Katılmıyorum
1	Okulun misyonu ve vizyonunu tam olarak anlıyorum.	10	2	-	2	-
2	Okulda eğitim ve yönetim kalitesi sürekli olarak gelişiyor.	10	2	2	-	-
3	Okul temiz ve hijyeniktir.	10	2	-	2	-
4	Okul, öğrencilerin ve personelin güvenliğini sağlamak için uygun güvenlik önlemleri alır.	9	3	-	2	-
5	Okul, yeni kabul edilen öğrencilere uygun desteği sağlar.	6	5	1	-	2
6	Okulumuz mesleki yeterliliğimi geliştirmek için eğitim fırsatları sunuyor.	4	5	-	3	2
7	Okul yönetimimiz öğretmenleri etkin bir şekilde yönlendirir.	6	5	1	-	2
8	Okulumuz, öğrencilerin öğrenme ilgisini uyandıracak bir öğrenme ortamı oluşturmuştur.	9	3	-	2	-
9	Etkili bir öğretmen olmak için ihtiyaç duyduğum kaynaklara erişimim var.	9	3	-	2	-
10	Bana sunulan kaynakları kullanmak için gerekli eğitime sahibim.	9	3	-	-	2
11	Okulumuzun, farklı ihtiyaçları olan öğrencileri desteklemek için etkin bir politikası vardır.	9	3	-	2	-
12	Okulumuz müfredat uygulamasını etkin bir şekilde izler.	5	6	1	-	2
13	Okulumuz, velilere uygun etkinlikler düzenlemektedir.	8	4	-	2	-
14	Diğer öğretmenlerle iş birliği yaparım.	10	4	-	-	-
15	Okul personeli arasında dostane bir ilişki sürdürülür.	10	4	-	-	-
16	Takım ruhumuz ve moralimiz yüksek.	10	4	-	-	-
17	Okulumuza aidiyet hissediyorum.	10	4	-	-	-

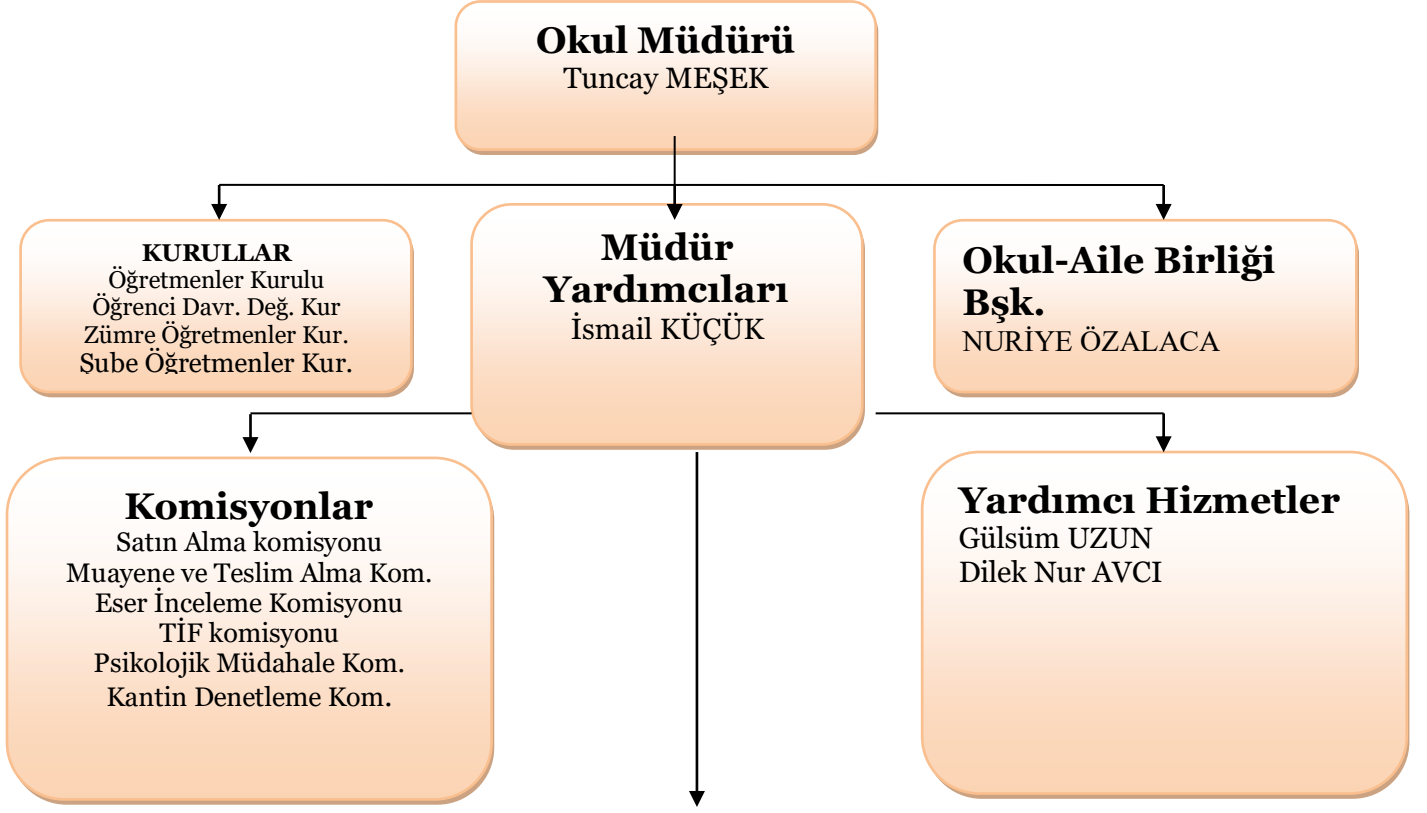
Veli Anketi Sonuçları:

Sıra No	MADDELE R	KATILMA DERECE Sİ				
		Kesinlik le Katılıyo	Katılıyorum	Kararsızım	Kısmen Katılıyo	Katılmıyorum
1	Okulun misyonu ve vizyonunu tam olarak anlıyorum.	215	45	35	5	
2	Okulda eğitim ve yönetim kalitesi sürekli olarak gelişiyor.	255	25	16	4	
3	Okul temiz ve hijyeniktir.		152		67	55
4	Okul, öğrencilerin ve personelin güvenliğini sağlamak için uygun güvenlik önlemleri alır.		130	15	155	
5	Okul, yeni kabul edilen öğrencilere uygun desteği sağlar.		255		45	
6	Okul, çocuğumun okumaya olan ilgisini geliştirmesine yardımcı olabilir.		235		53	12
7	Okul çocuğumun öğrenme ilgisini güçlendiriyor.	65	158		69	8
8	Okul çocuğumun ahlaki gelişimini teşvik edebilir.	87	136	25	52	
9	Okulda kullanılan değerlendirme yöntemleri çocuğumun gelişimini tüm yönleriyle anlamama yardımcı oluyor.	21	96	58	125	
10	Okul, çocuğumun öğrenme performansı ve gelişimi hakkında beni iyi bilgilendiriyor.	36	157	37	56	14
11	Okul çocuğuma duygusal rahatsızlık ve öğrenme güçlükleri ile karşılaştığında yeterli desteği ve rehberlik sağlar.	78	185		37	
12	Öğretmenlerin benimle iletişim kurma yöntemlerinden memnunum.		205		95	
13	Herhangi bir problem durumunda müdür endişelerime cevap veriyor.	174	86		40	
14	Okulda, velilerin ihtiyaçlarına uygun eğitim faaliyetleri düzenlenir.		27	68	205	
15	Okul, çocukların gelişimini desteklemek için velilerle iyi bir ilişki kurar.	158	69		73	
16	Okul, aktif veli katılımını teşvik eder.		210		90	
17	Okulun veli etkinliklerine aktif olarak katılırım.	215	75			
18	Bir veli olarak okula aidiyet hissediyorum.		255	45		
19	Çocuğumun ev ödevlerini tamamlamasını sağlarım.		280		20	
20	Çocuğumu okumaya teşvik ederim.		235		40	25

2.7 Kuruluş İçi Analiz

Bu bölümde; teşkilat yapısı, insan kaynaklarının yetkinlik düzeyi, kurum kültürü, teknoloji ve bilişim altyapısı, fiziki ve mali kaynaklara ilişkin analizlere yer verilmiştir.

2.7.1 Teşkilat Şeması



Öğretmenler:

HAYRİYE SÖNMEZ	FEN BİLİMLERİ ÖĞRETMENİ
İŞİK	
HİKMET GÖKÇE	MATEMATİK ÖĞRETMENİ
IRMAK	
HATİCE AKBİLMEZ	SOSYAL BİLGİLER ÖĞRETMENİ
ECRİN ALEV ASLAN	BEDEN EĞİTİMİ VE SPOR ÖĞRETMENİ
SUAT USLU	TÜRKÇE ÖĞRETMENİ
BETÜL KAYA	TÜRKÇE ÖĞRETMENİ
ŞERİF BİLGİÇ	İNGİLİZCE ÖĞRETMENİ
NİLAY TAMDI	TEKNOLOJİ VE TASARIM ÖĞRETMENİ
DOĞUŞ ÖREN	MÜZİK ÖĞRETMENİ
GAYE GÖREN	OKUL REHBER ÖĞRETMENİ
ŞEYMA TANRIVER	ANASINIFI ÖĞRETMENİ
FİLİZ UYANIK	ANASINIFI ÖĞRETMENİ

2.7.2 İnsan Kaynakları

Bu bölümde; okulumuz personeline ilişkin nicel veriler ile personelin sahip olduğu niteliklerin analizi yapılmıştır.

Okul/kurumda çalışanlar ve görevleri belirlenir. Ayrıca;

- Kurumun sahip olduğu toplam norm kadro sayısı,
- Çalışan toplam personel sayısı,
- İhtiyaç duyulan branşlar ve ihtiyaç sayısı,
- Buna bağlı olarak yapılan istihdam sayısı,
- Personelin nasıl atandığı,
- Varsa geçici personelin alındığı kaynağı,
- Kadrosu olmayıp da sözleşmeli çalıştırılan personelin sayısı,
- Eğitim düzeyi, gönüllü olarak aldığı diğer görevler,
- Okul/kuruma son -en az- iki yılda gelen giden personel sayısı mümkün ise neden okul/kurumdan tayin istedikleri,
- Ortalama okulda çalışma yılı,
- Ortalama hizmet içi eğitim saati,
- Çalışana verilen ödül ve ceza sayısı gibi hususlar tablo hâlinde düzenlenebilir.
- Okul/kurumda çalışan yönetici, öğretmen, diğer personelin görevlerinin neler olduğu belirlenmelidir.

Tablo 5. Çalışanların Görev Dağılımı

Çalışanın Ünvanı	Görevleri
Okul /Kurum Müdürü	Müdür, okulun amaçlarına uygun olarak yönetilmesinden, değerlendirilmesinden ve geliştirmesinden sorumludur.
Müdür Baş Yardımcısı	-
Müdür Yardımcısı	Müdür yardımcıları, ders okutmanın yanında okulun her türlü eğitim-öğretim, yönetim, öğrenci, personel, tahakkuk, ayniyat, yazışma, eğitici etkinlikler, yatılılık, bursluluk, güvenlik, beslenme, bakım, koruma, temizlik, düzen, halkla ilişkiler gibi işleriyle ilgili olarak okul müdürü tarafından verilen görevleri yapar. Bu görevlerin yapılmasından ve okulun amaçlarına uygun olarak işleyişinden müdüre karşı sorumludur
Atölye ve Bölüm Şefleri	-
Öğretmenler	Öğretmenler, kendilerine verilen sınıfın veya şubenin derslerini, programda belirtilen esaslara göre plânlamak, okutmak, bunlarla ilgili uygulama ve deneyleri yapmak, ders dışında okulun eğitim-öğretim ve yönetim işlerine etkin bir biçimde katılmak ve bu konularda kanun, yönetmelik ve emirlerde belirtilen görevleri yerine getirmekle yükümlüdürler
Yönetim İşleri ve Büro Memuru	-
Yardımcı Hizmetler Personeli	Okulun tüm alanlarının temizlenmesi, Servis ve her türlü getir-götür işlemlerinin yapılması

Tablo 6. İdari Personelin Hizmet Süresine İlişkin Bilgiler

Hizmet Süreleri	2024 Yıl İtibarıyla	
	Kişi Sayısı	%
1-4 Yıl		
5-6 Yıl		
7-10 Yıl		
10.....Üzeri	2	%100

Tablo 7. Öğretmenlerin Hizmet Süreleri (Yıl İtibarıyla)

Hizmet Süreleri	Branşı	Kadın	Erkek	Hizmet Yılı	Toplam
1-3 Yıl		2			2
4-6 Yıl		1	1		2
7-10 Yıl		1	1		2
11-15 Yıl		3			3
16-20		2	1		3
20 ve üzeri		9	3		12

Tablo 8. Kurumdaki Mevcut Hizmetli/ Memur Sayısı

	Görevi	Erkek	Kadın	Eğitim Durumu	Hizmet Yılı	Toplam
1	Memur					
2	Hizmetli					
3	696 Sayılı KHK	0	1	İLKOKUL	6	1
4	İŞKUR Personeli	0	1	İLKOKUL	1	1
5						
6						

Tablo 9. Okul/kurum Rehberlik Hizmetleri

Mevcut Kapasite				Mevcut Kapasite Kullanımı ve Performans					
Psikolojik Danışman Norm Sayısı	Görev Yapan Psikolojik Danışman Sayısı	İhtiyaç Duyulan Psikolojik Danışman Sayısı	Görüşme Odası Sayısı	Danışmanlık Hizmeti Alan			Rehberlik Hizmetleri ile İlgili Düzenlenen Eğitim/Paylaşım Toplantısı vb. Faaliyet Sayısı		
				Öğrenci Sayısı	Öğretmen Sayısı	Veli Sayısı	Öğretmenlere Yönelik	Öğrencilere Yönelik	Velilere Yönelik
1	1	1	1	265	14	265	1	6	2

2.7.3 Teknolojik Düzey

Okulumuzun teknolojik altyapısı ve teknolojiyi kullanabilme düzeyine ilişkin analizi yapılmıştır.

Tablo 10. Teknolojik Araç-Gereç Durumu

Araç-Gereçler	Mevcut Durum	İhtiyaç
Etkileşimli Tahta	12	YOK
Bilgisayar	4	YOK
Yazıcı	2	YOK
Tarayıcı	0	YOK
Projeksiyon	0	YOK
Televizyon	1	YOK
Fotoğraf makinesi	2	1
Güvenlik kamerası	4	VAR
Mikrofon	2	YOK

Tablo 11. Fiziki Mekân Durumu

Fiziki Mekân	Var	Yok	Adedi	İhtiyaç
Öğretmen Çalışma Odası	VAR		1	
Ekipman	VAR		1	
Kütüphane		YOK		VAR
Rehberlik Servisi	VAR		1	
Resim Odası		YOK		VAR
Müzik Odası		YOK		VAR
Çok Amaçlı Salon		YOK		VAR
Spor Salonu		YOK		VAR

2.7.4 Mali Kaynaklar

Okul/Kurumun mali kaynak analizi aşağıda belirtilmiştir.

Tablo 12. Kaynak Tablosu

Kaynaklar	2024	2025	2026	2027	2028	
Genel Bütçe	21.000,00	28.000,00	35.000,00	45.000,00	60.000,00	
Okul Aile Birliği	21.000,00	28.000,00	35.000,00	45.000,00	60.000,00	
Özel İdare	00,00	00,00	00,00	00,00	00,00	
Kira Gelirleri	00,00	00,00	00,00	00,00	00,00	
Döner Sermaye	00,00	00,00	00,00	00,00	00,00	
Dış Kaynak/Projeler	00,00	00,00	00,00	00,00	00,00	
Diğer	00,00	00,00	00,00	00,00	00,00	
TOPLAM	21.000,00	28.000,00	35.000,00	45.000,00	60.000,00	

Tablo 13. Gelir-Gider Tablosu

YILLAR	2024		2025		2026	
HARCAMA KALEMLERİ	GELİR	GİDER	GELİR	GİDER	GELİR	GİDER
Temizlik	21.000,00	3.000,00	28.000,00	4.000,00	35.000,00	5.000,00
Küçük Onarım		3.000,00		5.000,00		6.000,00
Bilgisayar Harcamaları		5.000,00		5.000,00		5.000,00
Büro Makinaları Harcamaları		5.000,00		7.000,00		9.000,00
Telefon		xxxxxxx		xxxxxxx		xxxxxxx
Sosyal Faaliyetler		3.000,00		5.000,00		7.000,00
Kırtasiye		2.000,00		2.000,00		3.000,00
GENEL TOPLAM				21.000,00		

2.7.5 İstatistiki Veriler

Okulumuzun temel girdilerine ilişkin bilgiler altta yer alan okul künyesine ilişkin tabloda yer almaktadır.

Temel Bilgiler Tablosu- Okul Künyesi

İli: BURSA		İlçesi: KARACABEY			
Adres:	Saadet Mahallesi M.Hasan Kula Sokak No/7	Coğrafi Konum (link):	https://www.google.com/maps/dir//Ulubat1%C4%B1+Hasan+%C4%B0ortaokulu+Saadet+Mh.+190+Sk.+16700+Bursa/@40.217894,28.3654379,19z/data=!4m5!4m4!1m0!1m2!1m1!1s0x14b5e136e39a75bb:0xa7fa77c26b1687dd		
Telefon Numarası:	0 224 676 15 99	Faks Numarası:	0 224 676 15 99		
e- Posta Adresi:	716691@meb.k12.tr	Web sayfası adresi:	http://atillaacarca.meb.k12.tr		
Kurum Kodu:	716691	Öğretim Şekli:	Tam Gün (Normal Öğretim)		
Okulun Hizmete Giriş Tarihi : 2005		Toplam Çalışan Sayısı	24		
Öğrenci Sayısı:	Kız	131	Öğretmen Sayısı	Kadın	13
	Erkek	134		Erkek	6
	Toplam	265		Toplam	19
Derslik Başına Düşen Öğrenci Sayısı	:29,6	Şube Başına Düşen Öğrenci Sayısı	:29,6		
Öğretmen Başına Düşen Öğrenci Sayısı	:29,6	Şube Başına 30'dan Fazla Öğrencisi Olan Şube Sayısı	:3		
Öğrenci Başına Düşen Toplam Gider Miktarı	56,17 TL	Öğretmenlerin Kurumdaki Ortalama Görev Süresi	:8 /saat		

Çalışan Bilgileri

Okulumuzun çalışanlarına ilişkin bilgiler altta yer alan tabloda belirtilmiştir.

Çalışan Bilgileri Tablosu

Unvan	Erkek	Kadın	Toplam
Okul Müdürü ve Müdür Yardımcısı	2	0	2
Okul Öncesi Öğretmeni	0	2	2
Branş Öğretmeni	4	10	14
Rehber Öğretmen	0	1	1
İdari Personel	2	0	2
Yardımcı Personel	0	2	2
Güvenlik Personeli	0	0	0
Toplam Çalışan Sayıları	8	15	23

2024 Yılı Kurumdaki Mevcut Yönetici Sayısı:

Sıra No	Görevi	Erkek	Kadın	Toplam
1	Müdür	1		1
2	Müdür Yrd.	1		1

Kurum Yöneticilerinin Eğitim Durumu:

Eğitim Düzeyi	2024 Yılı İtibari İle	
	Kişi Sayısı	%
ÖnLisans	0	%0
Lisans	2	%100
Yüksek Lisans	0	%0

İdari Personelin Hizmet Süresine İlişkin Bilgiler:

Hizmet Süreleri	Kişi Sayısı
1-3 Yıl	-
4-6 Yıl	-
7-10 Yıl	-
11-15 Yıl	1
16-20 Yıl	1
21+.....üzeri	

İdari Personelin Katıldığı Hizmet-içi Eğitim Programları:

Adı ve Soyadı	Görevi	Katıldığı Çalışmanın Adı
Tuncay MEŞEK	Müdür	Atık Yönetimi ve Sıfır Atık Semineri
İsmail KÜÇÜK	Müdür Yardımcısı	Stres Yönetimi Semineri

2024 Yılı Kurumdaki Mevcut Öğretmen Sayısı:

Sıra No	Branşı	Erkek	Kadın	Toplam
1	TÜRKÇE	1	1	2
2	MATEMATİK	0	2	2
3	FEN BİLİMLERİ	2	0	2
4	SOSYAL BİLGİLER	0	1	1
5	İNGİLİZCE	2	0	2
6	DİN KÜLTÜRÜ	1	0	1
7	BEDEN EĞİTİMİ	0	1	1
8	MÜZİK	1	0	1

9	GÖRSEL SANATLAR	0	0	0
10	TEKNOLOJİ TASARIM	0	1	1
11	BİLİŞİM TEKNOLOJİLERİ	0	1	1
12	REHBER ÖĞRETMEN	0	1	1
13	ÖZEL EĞİTİM	0	2	2
14	OKUL ÖNCESİ	0	2	2
TOPLAM		7	12	19

Öğretmenlerin Eğitim Durumu:

Eğitim Düzeyi	2024 Yılı İtibari İle	
	Kişi Sayısı	%
ÖnLisans	0	%0
Lisans	19	%100
Yüksek Lisans	0	%0

Öğretmenlerin Yaş İtibari ile Dağılımı:

Yaş Düzeyleri	Kişi Sayısı
20-30	3
30-40	16
40-50	
50+...	

Öğretmenlerin Hizmet Süreleri:

Hizmet Süreleri	Kişi Sayısı
1-3 Yıl	2
4-6 Yıl	2
7-10 Yıl	2
11-15 Yıl	3
16-20 Yıl	3
21+... üzeri	

Okulumuz Bina ve Alanları

Okul Yerleşkesine İlişkin Bilgiler

Okul Bölümleri		Özel Alanlar	Var	Yok
Okul Kat Sayısı	3	Çok Amaçlı Salon		X
Derslik Sayısı	12	Çok Amaçlı Saha		X
Derslik Alanları (m2)	56	Kütüphane		X
Kullanılan Derslik Sayısı	12	Fen Laboratuvarı	X	
Şube Sayısı	9	Bilgisayar Sınıfı	X	
İdari Odaların Alanı (m2)	48	İş Atölyesi		X
Öğretmenler Odası (m2)	76	Beceri Atölyesi		X
Okul Oturma Alanı (m2)	510	Pansiyon		X
Okul Bahçesi (Açık Alan)(m2)	9622			
Okul Kapalı Alan (m2)	0			
Sanatsal, bilimsel ve sportif amaçlı toplam alan (m ²)	0			
Kantin (m2)	0			
Tuvalet Sayısı	4			
Diğer (.....)				

Sınıf ve Öğrenci Bilgileri

SINIFI	Kız	Erkek	Toplam	SINIFI	Kız	Erkek	Toplam
ANA SINIFI A ŞUBESİ	13	10	23	6/A SINIFI HAFİF ZİHİNSEL	2	2	4
ANA SINIFI B ŞUBESİ	10	15	25	7/A SINIFI	9	6	15
5/A SINIFI	7	19	26	7/B SINIFI	8	8	16
5/B SINIFI	16	13	29	7/A SINIFI HAFİF ZİHİNSEL	6	2	8
5/C SINIFI	16	13	29	8/A SINIFI	10	6	16
5/A SINIFI HAFİF ZİHİNSEL	1	0	1	8/B SINIFI	5	9	14
6/A SINIFI	10	15	25	8/A SINIFI HAFİF ZİHİNSEL	2	0	2
6/B SINIFI	16	16	32	TOPLAM	131	134	265

2.8 Çevre Analizi (PESTLE)

Çevre analiziyle okul/kurum üzerinde etkili olan veya olabilecek politik, ekonomik, sosyo-kültürel, teknolojik, yasal çevresel dış etkenlerin tespit edilmesi amaçlanmıştır.

Tablo 14 PESTLE Analiz Tablosu

Politik-Yasal etkenler	Ekonomik etkenler
<ul style="list-style-type: none">• Kalkınma Planı ve Orta Vadeli Program,• Bakanlık, il ve ilçe stratejik planlarının incelenmesi,• Yasal yükümlülüklerin belirlenmesi,• Oluşturulması gereken kurul ve komisyonlar,• Okul/kurum çevresindeki politik durum.	<ul style="list-style-type: none">• Okul/kurumun bulunduğu çevrenin genel gelir durumu,• İş kapasitesi,• Okul/kurumun gelirini arttırıcı unsurlar,• Okul/kurumun giderlerini arttıran unsurlar,• Tasarruf sağlama imkânları,• İşsizlik durumu,• Mal-ürün ve hizmet satın alma imkânları,• Kullanılabilir bütçe
Sosyokültürel etkenler	Teknolojik etkenler
<ul style="list-style-type: none">• Kariyer beklentileri,• Ailelerin ve öğrencilerin bilinçlenmeleri,• Aile yapısındaki değişimler (geniş aileden çekirdek aileye geçiş, erken yaşta evlenme vs.),• Nüfus artışı,• Göç,• Nüfusun yaş gruplarına göre dağılımı,• Hayat beklentilerindeki değişimler (Hızlı para kazanma hırısı, lüks yaşama düşkünlük, kırsal alanda kentsel yaşam),• Beslenme alışkanlıkları,• Değerler, mesleki etik kuralları vb.	<ul style="list-style-type: none">• Okul/kurumun teknoloji kullanım durumu• e- Devlet uygulamaları,• Dijital Platformlar üzerinden uzaktan eğitim imkânları,• Okul/kurumun sahip olmadığı teknolojik araçlar• Personelin ve öğrencilerin teknoloji kullanım kapasiteleri,• Personelin ve öğrencilerin sahip olduğu teknolojik araçlar,• Teknoloji alanındaki gelişmeler• Teknolojinin eğitimde kullanımı
Çevresel Etkenler	
<ul style="list-style-type: none">• Hava ve su kirlenmesi,• Toprak yapısı,• Bitki örtüsü,• Doğal kaynakların korunması için yapılan çalışmalar,• Çevrede yoğunluk gösteren hastalıklar,• Doğal afetler (deprem kuşağında bulunma, Covid 19, kene vakaları vb.)	

2.9 Güçlü ve Zayıf Yönler ile Fırsatlar ve Tehditler (GZFT) Analizi

Okul/kurumun güçlü ve zayıf yönleri ile okul/kurum dışında oluşabilecek fırsatlar ve tehditler belirlenmiştir.

Tablo 15 GZFT Analizi

İç Çevre	
Güçlü Yönler	Zayıf Yönler
<ul style="list-style-type: none">• Öğrencilerin kullanımına ve sosyalleşmesine yönelik çok sayıda sosyal, kültürel, sanatsal vesportif imkânların bulunması• Nitelikli ve düzenli eğitim ve etkinlikler düzenlenmesi	<ul style="list-style-type: none">• Eğitim materyallerinin yeterince güncel olmaması
<ul style="list-style-type: none">• Kurum yöneticilerinin deneyimli ve işbirliğine yatkın olması• Teknolojiyi kullanabilen genç bir eğitim kadrosunun olması• Yardımcı personelin yeterli olması	<ul style="list-style-type: none">• Okulda hizmetli ve malzeme odasının olmaması
<ul style="list-style-type: none">• Velilerimiz eğitim sürecinde öğretmenlerimizle ve okul yönetimi ile iş birliği içinde olması.• Okul –Aile Birliğinin okula karşı duyarlı olması	<ul style="list-style-type: none">• Veli- okul işbirliğinin istenilen düzeyde olmaması
<ul style="list-style-type: none">• Okul binamızın düzenli, temiz ve bütün imkânlarının yeterli olması.	<ul style="list-style-type: none">• Okul bahçesinin ortaokul ile ortak kullanılması
<ul style="list-style-type: none">• Bilişim altyapısının olması ve kullanılması• Güçlü ve köklü bir yapıya sahip olması	<ul style="list-style-type: none">• Okulda kütüphanenin olmaması• Okulun spor salonunun olmaması
<ul style="list-style-type: none">• Öğrencilerin kullanımına ve sosyalleşmesine yönelik çok sayıda sosyal, kültürel, sanatsal vesportif imkânların bulunması• Nitelikli ve düzenli eğitim ve etkinlikler düzenlenmesi	<ul style="list-style-type: none">• Okul bütçesinin olmaması.
<ul style="list-style-type: none">• Kurum yöneticilerinin deneyimli ve işbirliğine yatkın olması• Teknolojiyi kullanabilen genç bir eğitim kadrosunun olması• Yardımcı personelin yeterli olması	<ul style="list-style-type: none">• Okul güvenliğinin yetersiz oluşu.• Okul ses sisteminin olmaması
Dış Çevre	
Fırsatlar	Tehditler
<ul style="list-style-type: none">• Girişimcilik konusunda farkındalığın artması	<ul style="list-style-type: none">• Eğitim politikalarında yaşanan değişimlerin eğitim kalitesini olumsuz etkilemesi
<ul style="list-style-type: none">• Proje ve bilimsel etkinliklerin çeşitliliğinin artması,	<ul style="list-style-type: none">• Velilerin ekonomik durumunun düşük olması
<ul style="list-style-type: none">• Okul ve çevresinin kalkınmasını yaygınlaştırılması	<ul style="list-style-type: none">• Okulun fiziksel donanımının yetersiz olması
<ul style="list-style-type: none">• Sağlıklı internet bağlantısının olması	<ul style="list-style-type: none">• Öğrenciler tarafından teknoloji kullanım seviyenin düşük olması
<ul style="list-style-type: none">• MEB'İN kalite ve misyon farklılaşması konusundaki yeni düzenlemeleri	<ul style="list-style-type: none">• Eğitim öğretim çalışmalarının desteklenmesi konusunda mali mevzuatın getirdiği kısıtlar
	<ul style="list-style-type: none">• Okul-veli-öğrenci işbirliklerinin yeterli düzeyde olmaması

2.10 Tespit ve İhtiyaçların Belirlenmesi

DURUM ANALİZİ AŞAMALARI	TESPİTLER/SORUN ALANLARI	İHTİYAÇLAR/GELİŞİM ALANLARI
Uygulanmakta Olan Stratejik Planın Değerlendirilmesi	<ul style="list-style-type: none">● Kayıt bölgemizde yer alan çocukların okullaşma oranları artırılacak ve öğrencilerin uyum ve devamsızlık sorunları da giderilecektir.● Öğrencilerimizin gelişmiş dünyaya uyum sağlayacak şekilde donanımlı bireyler olabilmesi için eğitim ve öğretimde kalite artırılabilecektir.● Etkin bir rehberlik anlayışıyla, öğrencilerimizi ilgi ve becerileriyle orantılı bir şekilde üst öğrenime veya istihdama hazır hale getiren daha kaliteli bir kurum yapısına geçilecektir.● Sıfır Atık Projesi kapsamında fiziki iyileştirmeler yapılacaktır.	<ul style="list-style-type: none">● Kayıt bölgemizde yer alan çocukların, velilerine yönelik bilinçlendirme çalışmaları yapılmalıdır.● Rehberlik anlayışı artırılarak sürdürülmeli● Eğitim ve öğretimde kalite artırılması ağırlıklı● Sıfır atık projesine dönük okul içinde çeşitli projeler geliştirilmeli
Mevzuat Analizi	<ul style="list-style-type: none">● Bazı mevcut yasal düzenlemeler işlevsellik açısından istenilen düzeyde değildir.● Özel eğitime ihtiyaç duyan çocuklarımızı akranlarından soyutlamayan, birlikte yaşama kültürünü daha fazla destekleyen özel bir bakış, eğitim sistemimizde kurgulamak ve etkinliğini sağlamak son derece önemlidir.	<ul style="list-style-type: none">● Öğrencilerimizin her düzeyde yeterliliklerinin belirlenmesi, izlenmesi ve desteklenmesi için kurulacak etkin bir ölçme ve değerlendirme sistemi yaygınlaştırılmalıdır● Fiziksel ve zihinsel dezavantajlı öğrencilerimizi akranlarından soyutlamayan ve birlikte yaşama kültürünü güçlendiren eğitimde adalet temelli yaklaşım modeli daha da geliştirilmeli ve yaygınlaştırılmalıdır.

<p>Paydaş Analizi</p>	<ul style="list-style-type: none"> ● Eğitim öğretim faaliyetleri, akademik başarının artırılması, öğrencilerin sosyal, sanatsal, bilimsel ve kültürel faaliyetlere katılım konuları paydaşlar ile en çok etkileşimde bulunan konulardır. ● Paydaş anketi sonuçlarından hareketle Eğitim sistemi içerisinde öncelik verilmesi gereken sorunla belirlenmei ● Paydaş anketi sonuçlarından hareketle Müdürlüğümüzün ilgili birimlerinden, en fazla hangilerinin faaliyetlerinden haberiniz vardır sorusuna birimler arasında farklı yoğunluklar olduğu tespit edilmiştir. ● Genel olarak kurum çalışanı olmaktan duyulan memnuniyet oranı yüksek düzeydedir. 	<ul style="list-style-type: none"> ● Öğrenci başarısının artırılması, öğrencilerin sosyal, sanatsal, bilimsel ve kültürel faaliyetlere katılımını artırmak için proje ve iş birlikleri artırılmalıdır. ● Okulumuzun yaptığı önemli ve değerli çalışmaların paydaşlara ulaştırılmasını sağlayacak kanallar daha etkin şekilde kullanılmalıdır. ● Kurum çalışanı olmaktan duyulan memnuniyeti artırıcı ve motivasyonu sağlayıcı etkinliklere, faaliyetlere ağırlık verilmelidir.
<p>Kurum Kültürü Analizi</p>	<ul style="list-style-type: none"> ● Müdürlüğümüzün geliştirilmeye açık alanları ise, Karar alma süreçlerine çalışanların dahil edilmesi, motivasyonu artırıcı ödüllendirme sistemindeki eksiklikler, bazı durumlarda bireysel başarının önemsenmesi gibi başlıklar bulunmaktadır. 	<ul style="list-style-type: none"> ● Stratejik yönetim anlayışına uygun var olan sistemlerin daha da geliştirilmesi ve çalışanların süreçlere dahil edilmesi gerekmektedir. ● Karar alma süreçlerinin geliştirilerek ödüllendirme sistemlerinde görülen aksaklıklar giderilmelidir. Mevcut mekanizmaların geliştirilmesi gerekmektedir.

Fiziki Kaynak Analizi	<ul style="list-style-type: none"> • Öğrencilerin yaşam becerilerini geliştirdikleri, kurumları içselleştirebildikleri mekânlar olarak görmeleri ve okullarda güvenli bir ortam oluşturulması beklenmektedir. • Eğitim öğretim ortamları ile hizmet birimlerinin fiziki yapısının geliştirilmesini ve eğitim yatırımların artmasının sağlanması 	<ul style="list-style-type: none"> • Yeni bir okul anlayışını eğitimle ilgili tüm aktörlerin işbirliği ile ortaya koymak önceliktir. Okulların fiziki yapılarına ilişkin belirlenen standartlara tüm okulların ulaşması sağlanmalıdır.. • Okul finansmanının çeşitlendirilerek artırılması.
Teknoloji ve Bilişim Altyapısı Analizi	<ul style="list-style-type: none"> • Dijital becerilerin geliştirilmesi için içerik geliştirilerek bunlar öğretmen eğitimleri ile desteklenmektedir. • Okulumuzdaki teknolojik imkanlar daha da iyileştirilmelidir 	<ul style="list-style-type: none"> • Öğrenme süreçlerini destekleyen dijital içerik ve beceri destekli dönüşüm ile ülkemizin her yerinde yaşayan öğrenci ve öğretmenlerimizin eşit öğrenme ve öğretme fırsatlarını yakalamaları ve öğrenmenin sınıf duvarlarını aşmasının sağlanması amacıyla okullarımızın teknolojik imkânları daha da iyileştirilmelidir. • Veri girişlerinin zamanında ve etkin bir şekilde yürütülmesini sağlayıcı farkındalık artırıcı çalışmalar yapılmalıdır. • Dijital içeriklerin kullanımı ile ölçme değerlendirilmenin öğrenim sürecinde ortaya konulan günlük yaşam deneyimleri üzerinden yapılması ve öğrencilerin ihtiyaç hissederek bilgi ve beceriye ulaşması hedeflenmelidir.

Mali Kaynaklar Analizi	<ul style="list-style-type: none">• Mevcut bütçe kaynakları okulların ve eğitim sisteminin gelişimi için planlanan hedeflerle kıyaslandığında bölgesel ve dönemsel gelişebilecek olumsuz koşullara karşı yetersiz kalabilme tehlikesi altındadır.	<ul style="list-style-type: none">• Eğitimin niteliğinin artırılması ve okul planlarının gerçekleştirilebilmesi için merkezi bütçeden sağlanan finansmanın yanında ek finansman ihtiyacının karşılanması amacıyla kaynak çeşitlendirilmesine ihtiyaç vardır
PESTLE Analizi	<ul style="list-style-type: none">• Ailelerin ve öğrencilerin bilinçlenmeleri,• Yasal yükümlülüklerin belirlenmesi,• Okul/kurumun bulunduğu çevrenin genel gelir durumu• Dijital Platformlar üzerinden uzaktan eğitim imkânları,	<ul style="list-style-type: none">• Ailelere bilinçlendirmeye dönük eğitimler verilmeli• Yasal yükümlülükler iyi analiz edilmeli,• Okulun bulunduğu çevreyi tanıma,• Teknolojik imkanlardan yararlanma düzeyini artırma çalışmaları



MİSYON, VİZYON VE TEMEL DEĞERLER

3. GELECEĞE BAKIŞ

Okul Müdürlüğümüzün Misyon, vizyon, temel ilke ve değerlerinin oluşturulması kapsamında öğretmenlerimiz, öğrencilerimiz, velilerimiz, çalışanlarımız ve diğer paydaşlarımızdan alınan görüşler, sonucunda stratejik plan hazırlama ekibi tarafından oluşturulan Misyon, Vizyon, Temel Değerler; Okulumuz üst kurulana sunulmuş ve üst kurul tarafından onaylanmıştır.

3.1 Misyon

Yeniliklere açık, sürekli kendini geliştiren genç öğretmen kadrosuyla, öğrenci merkezli eğitim veren, teknolojiyi kullanan, velilerin ihtiyaç duydukları her an okul idaresi ve öğretmenlerine ulaşım eğitim öğretim hizmetlerini alabildikleri, öğrencilerinin milli ve manevi değerleri ile başarılarını ön planda tutup, kaliteden ödün vermeyen çağdaş bir eğitim kurumuyuz.

3.2 Vizyon

Öğrenciyi merkez alan, sevgiyle, bilimin ve sanatın yoğrulduğu, ekip ruhuna sahip, çağdaş, ulusal ve evrensel değerlerde Öncü bir okul olmak..

3.3 Temel Değerler

- ✓ Önce insan,
- ✓ Karşılıklı güven ve dürüstlük,
- ✓ Sabırlı, hoşgörülü ve kararlılık,
- ✓ Eğitimde süreklilik anlayışı,
- ✓ Adaletli performans değerlendirme,
- ✓ Bireysel farkları dikkate almak,
- ✓ Kendisiyle ve çevresi ile barışık olmak,
- ✓ Yetkinlik, üretkenlik ve girişimcilik ruhuna sahip olmak,
- ✓ Doğa ve çevreyi koruma bilinci,
- ✓ Sürekli gelişim
- ✓ Sorumluluk duygusu ve kendine güven bilincini kazandıracak

3.4 Amaç, Hedef ve Performans Göstergesi ile Stratejiler

TEMA I: EĞİTİM VE ÖĞRETİME ERİŞİM

Eğitim ve öğretime erişim okullaşma ve okul terki, devam ve devamsızlık, okula uyum ve oryantasyon, özel eğitime ihtiyaç duyan bireylerin eğitime erişimi, yabancı öğrencilerin eğitime erişimi ve hayat boyu öğrenme kapsamında yürütülen faaliyetlerin ele alındığı temadır.

TEMA	EĞİTİM-ÖĞRETİME ERİŞİM ve KATILIM								
Amaç 1	A 1 Öğrencilerin eğitim öğretime etkin katılımlarıyla donanımlı olarak bir üst öğrenime geçişi sağlanacaktır.								
Hedef 1.1	H 1.1 Öğrenme kayıpları önleyici çalışmalar yapılarak azaltılacaktır								
Performans Göstergeleri	Hedefe Etkisi	Başlangıç Değeri	2024	2025	2026	2027	2028	İzleme Sıklığı	Rapor Sıklığı
PG 1.1.1 Bir eğitim ve öğretim yılında destekleme ve yetiştirme kurslarına kayıt yaptıran öğrenci oranı (%)		50	60	65	70	75	80	6 Ay	6 Ay
PG 1.1.2 Destekleme ve yetiştirme kurslarına devam eden öğrencilerin katılım sağladığı derslerin not ortalaması		50	60	70	80	85	90	6 Ay	6 Ay
PG 1.1.3 20 gün ve üzeri özürsüz devamsızlık yapan öğrenci oranı (%)		40	35	30	25	20	10	6 Ay	6 Ay
PG 1.1.4 20 gün ve üzeri özürlü devamsızlık yapan öğrenci oranı (%)		30	25	325	20	20	15	6 Ay	6 Ay
Koordinatör Birim	Müdür ve müdür yardımcısı , rehber öğretmen, öğretmenler								
İş birliği Yapılacak Birimler	Okul aile birliği ve okul zümre başkanları								
Riskler	Devamsızlık,Aynı öğretmenlerden ders görmek								
Stratejiler	S1. Öğrencilerin genel derslerdeki kazanım eksiklikleri tespit edilerek destekleme ve yetiştirme kurslarıyla akademik yeterliklerinin artırılması sağlanacaktır. S2. Dijital platformlar aracılığıyla öğrencilerin tamamlayıcı ve destekleyici eğitim almaları sağlanacaktır. S3. DYK'lara yönelik ders içeriklerine katkı sağlayacak etkinlik, okuma vb aktivitelerin zenginleştirilmesi sağlanacaktır. S4. DYK içerikleri öğrencinin hazır bulunuşluk seviyesi dikkate alınarak hazırlanacaktır. S5. Öğrencilerin devamsızlık nedenleri tespit edilerek devamsızlığa neden olan etmenler giderilecektir.								
Maliyet Tahmini	150000								
Tespitler	Ailelerin DYK lara ilişkin farkındalık düzeyinin yeterince yüksek olmaması								
İhtiyaçlar	Ailelere bilgilendirmeler yapılması Aylık olarak genel denemelerin yapılması,								

Performans göstergesinin Hedefe Etkisi yüzde olarak ifade edilir. Amaca hizmet edecek hedeflerin tamamı %100 başarı performansı olarak düşünülerek tüm hedeflerinin toplamı için %100'lük oran bulmalıdır.

TEMA	EĞİTİM-ÖĞRETİMDE KALİTE								
Amaç 2	A 2 Öğrencilere medeniyetimizin ve insanlığın ortak değerleriyle çağın gereklerine uygun bilgi, beceri, tut ve davranışlar kazandırılacaktır.								
Hedef 2.1	H 2.2 Öğrencilerin bilimsel, kültürel, sanatsal, sportif ve toplum hizmeti alanlarında ders dışı etkinliklere katılım oranı artırılacaktır.								
Performans Göstergeleri	Hedefe Etkisi	Başlangıç Değeri	2024	2025	2026	2027	2028	İzleme Sıklığı	Rapor Sıklığı
PG 2.1.1 Okulda bir eğitim ve öğretim döneminde bilimsel, kültürel, sanatsal ve sportif alanlarda en az bir faaliyete katılan öğrenci oranı (%)		5	8	10	15	20	30	6 Ay	6 Ay
PG 2.1.2 Bir eğitim ve öğretim yılında en az iki sosyal sorumluluk ve toplum hizmeti çalışmalarına katılan öğrenci oranı (%)		1	2	3	4	5	6	6 Ay	6 Ay
PG 2.1.3 Bir eğitim ve öğretim yılında yerel, ulusal ve uluslararası proje, yarışma vb. etkinliklere katılan öğrenci oranı (%)		10	15	20	25	30	35	6 Ay	6 Ay
PG 2.1.4 Okulda bir eğitim ve öğretim yılında geleneksel çocuk oyunları alt başlığında en az bir faaliyete katılan öğrenci oranı (%)		5	10	15	20	25	30	6 Ay	6 Ay
Koordinatör Birim	Müdür ve müdür yardımcısı, öğretmenler								
İş birliği Yapılacak Birimler	Okul aile birliği ve okul zümre başkanları								
Stratejiler	<p>S1. Her bir öğrencinin bir kulüp faaliyetinde aktif olarak yer alması sağlanarak kulüp faaliyetlerinin etkinliği artırılacaktır.</p> <p>S2. Öğrencilerin seviyelerine uygun olarak toplumsal sorunların çözümüne katkı sağlamak ve farkındalık oluşturmak amacıyla afet ve acil durum, çevre, eğitim, spor, kültür ve turizm, sağlık ve sosyal hizmetler alanlarında toplum hizmeti faaliyetlerine katılımları artırılacaktır.</p> <p>S3. Okul bünyesinde yarışmalar düzenlenecektir.</p> <p>S4. Diğer kurum ve kuruluşlarla iş birliği içerisinde yürütülen bilimsel, sosyal, kültürel, sanatsal ve sportif alanlardaki faaliyetler artırılacaktır.</p> <p>S5. Okul bahçeleri çocukların geleneksel oyunlarla vakit geçirmelerini sağlayacak ve gelişimlerini destekleyecek şekilde etkin olarak kullanılacaktır</p> <p>S6. Okul bünyesinde etkinlikler düzenlenecektir.</p> <p>S7. Öğrencilerin yerel, ulusal ve uluslararası proje ve yarışmalara katılmaları teşvik edilecektir.</p> <p>S8. Okul bahçeleri geleneksel çocuk oyunlarına yönelik düzenlenecektir.</p> <p>S9. Öğrenci seviyesine ve öğretim programı kazanımlarına uygun olarak geleneksel çocuk oyunları ders içi etkinliklerde kullanılacaktır.</p>								

	S10. Tabiat Okulu, Mesleki yarışmalar, Üç aylar ve Ramazan, Vakit Kuşanmak –Namaz-, Arapça yarışmaları gibi etkinliklere öğrencilerin katılımları teşvik edilecektir.
Riskler	Ders dışı çalışmalarda gerekli güvenlik önlemleri alınmalı
Tespitler	Sınav ve ders yoğunluğunun etkinliklere katılımı zayıflatması
İhtiyaçlar	Projeler finansman noktasında teşvik edilmeli

TEMA	EĞİTİM-ÖĞRETİMDE KALİTE								
Amaç 3	A 3 Ortaokul kademesinde öğrencilerin kaliteli eğitime erişimleri fırsat eşitliği temelinde artırılarak bilişsel, duyuşsal ve fiziksel olarak çok yönlü gelişimleri sağlanacak ve temel hayat becerilerini edinmiş öğrenciler yetiştirilecektir.								
Hedef 3.1	H 3.1 Öğrencilerin akademik başarılarıyla birlikte tasarım ve girişimcilik yönlerini artırmaya yönelik bütüncül çalışmalar yürütülecektir.								
Performans Göstergeleri	Hedef Etkisi	Başlangıç Değeri	2024	2025	2026	2027	2028	İzleme Sıklığı	Rapor Sıklığı
PG 3.1.1 Matematik dersi yıl sonu puanı ortalaması		10	15	20	25	30	35	6 Ay	6 Ay
PG 3.1.2 Türkçe dersi yıl sonu puanı ortalaması		5	10	15	20	25	25	6 Ay	6 Ay
PG 3.1.3 Fen Bilimleri dersi yıl sonu puanı ortalaması		5	5	10	15	20	25	6 Ay	6 Ay
PG 3.1.4 Okulun katılım sağladığı ulusal ve uluslararası proje sayısı		1	1	2	2	3	3	6 Ay	6 Ay
PG 3.1.5 Bir eğitim ve öğretim yılında yerel, ulusal ve uluslararası proje, yarışma vb. etkinliklere katılan öğrenci oranı (%)		5	20	30	40	50	55	6 Ay	6 Ay
Koordinatör Birim	Müdür ve müdür yardımcısı, öğretmenler								
İş birliği Yapılacak Birimler	HEM; Okul Aile Birliği, İlçe Milli Eğitim Müdürlüğü								
Stratejiler	S1 Öğrencilerin kazanım eksiklikleri tespit edilerek destekleme ve yetiştirme kurslarıyla akademik yeterliklerinin artırılması sağlanacaktır. S2 Öğrencilerin kompozisyon, resim, şiir vb. yarışmalara katılımları teşvik edilecek, okul içerisinde yapılan yarışmalarda öğrencilerin ödüllendirilmesi sağlanacaktır. S3 Okul kütüphanesi zenginleştirilecek, öğrencilerin kitap okumasını teşvik edecek								

	etkinlikler düzenlenecektir. S4 Öğrencilerin yerel, ulusal ve uluslararası proje ve yarışmalara katılmaları teşvik edilecektir. S5 Öğrencilerin ortaokul 5. sınıflarda yabancı dil ağırlıklı eğitim almaları sağlanacaktır.
RİSKLER	Teknolojik imkan yeterliliği, nitelikli yeterli sayıda öğretmen bulunmaması.Yabancı dile karşı ve matematiğe karşı önyargı
TESPİTLER	Öğrenciler yarışmalara teşvik edilmeli,öğrenciler derslere karşı duyuşsal anlamda geliştirilmeli
İHTİYAÇLAR	Projelere katılım noktasında mali kaynak ,

TEMA	KURUMSAL KAPASİTE								
Amaç 4	A 5 Eğitim ve öğretimin niteliğinin geliştirilmesi sağlanacaktır.								
Hedef 4.1	H 5.1 Kurum personelinin mesleki gelişimlerinin artırılması sağlanacaktır.								
Performans Göstergeleri	Hedef e Etkisi	Başlangıç Değeri	2024	2025	2026	2027	2028	İzleme Sıklığı	Rapor Sıklığı
PG 4.1.1 Hizmet içi eğitim alan yönetici ve öğretmen sayısı		2	4	6	8	10	14	6 Ay	6 Ay
PG 4.1.2 Eğitim alan yardımcı personel sayısı		0	1	2	2	2	3	6 Ay	6 Ay
PG 4.1.3 Uzaktan hizmet içi eğitime katılan öğretmen sayısı		1	3	5	7	9	11	6 Ay	6 Ay
PG 4.1.4 Ulusal ve uluslararası projelere katılım sağlayan öğretmen sayısı		0	1	2	4	6	8	6 Ay	6 Ay
PG 4.1.5 Öğretmenlere yönelik düzenlenen eğitim sayısı		1	2	3	4	5	6	6 Ay	6 Ay
Koordinator Birim	Müdür ve müdür yardımcısı, öğretmenler								
İş birliği Yapılacak Birimler	Okul aile birliği ve okul zümre başkanları								

Stratejiler	<p>S1 Okul yöneticilerinin ve öğretmenlerin mesleki gelişim ihtiyaçları tespit edilerek bu ihtiyaçları gidermeye yönelik bir mesleki gelişim planı hazırlanacaktır.</p> <p>S2 Bakanlık, diğer kurum ve kuruluşlarla yapılan iş birlikleri kapsamında yardımcı personelin görev alanı ile ilgili iş başı eğitim almaları sağlanacaktır.</p> <p>S3 Okul öğretmenlerinin alanlarında mesleki gelişimlerini ve öğretmenlik yeterliklerini geliştirmek için mahalli ve merkezi düzeyde eğitim almaları sağlanacaktır.</p> <p>S4 Okul yöneticilerinin ve öğretmenlerin dijital platformlar aracılığıyla verilen eğitimlere katılmaları teşvik edilecektir.</p> <p>.</p>
RİSKLER	Okul saatlerine denk gelen zamanlarda eğitim öğretimin aksaması
TESPİTLER	İlgili zamanların okul saatleri dışında ayrıca uzaktan eğitim yoluyla mesai saatleri dışında yapılması
İHTİYAÇLAR	Eğitici ve teknolojik imkanlar



MALİYETLENDİRME

4. MALİYETLENDİRME

Kurumumuz 2024-2028 Stratejik Planı'nın maliyetlendirilmesi sürecindeki temel gaye, stratejik amaç, hedefve eylemlerin gerektirdiği maliyetlerin ortaya konulması suretiyle politika tercihlerinin ve karar alma sürecinin rasyonelleştirilmesine katkıda bulunmaktır. Bu sayede, stratejik plan ile bütçe arasındaki bağlantı güçlendirilecek ve harcamaların önceliklendirilme süreci iyileştirilecektir.

Bu temel gayeden hareketle planın tahmini maliyetlendirilmesi şu şekilde yapılmıştır:

- || Hedeflere ilişkin eylemler durum analizi çalışmaları sonuçlarından tespit edilmiştir,
- || Eylemlere ilişkin tahmini maliyetler belirlenmiştir,
- || Eylem maliyetlerinden hareketle hedef maliyetleri belirlenmiştir,
- || Hedef maliyetlerinden yola çıkılarak amaç maliyetleri belirlenmiş ve amaç maliyetlerinden de

stratejik plan maliyeti belirlenmiştir.

Genel bütçe, valilikler, belediyeler ve okul aile birliklerinin yıllık bütçe artışları ve eğilimleri dikkate alındığında Kurumumuz 2024-2028 Stratejik Planı'nda yer alan stratejik amaçların gerçekleştirilebilmesi

Tablo 16 Tahmini Maliyet Tablosu

	2024	2025	2026	2027	2028	Toplam Maliyet
Amaç 1	00,00	00,00	00,00	00,00	00,00	00,00
Hedef 1.1	00,00	00,00	00,00	00,00	00,00	00,00
Amaç 2	00,00	00,00	00,00	00,00	00,00	00,00
Hedef 2.1	00,00	00,00	00,00	00,00	00,00	00,00
Amaç 3	00,00	00,00	00,00	00,00	00,00	00,00
Hedef 3.1	3.000,00	4.000,00	5.000,00	6.000,00	7.000,00	25.000,00
Amaç 4	00,00	00,00	00,00	00,00	00,00	00,00
Hedef 4.1	3.000,00	4.000,00	5.000,00	6.000,00	7.000,00	25.000,00
Amaç 5	00,00	00,00	00,00	00,00	00,00	00,00
Hedef 5.1	00,00	00,00	00,00	00,00	00,00	00,00
Genel Yönetim Giderleri	5.000,00	6.000,00	7.000,00	8.000,00	9.000,00	35.000,00
TOPLAM	11.000,00	14.000,00	17.000,00	20.000,00	23.000,00	85.000,00

BÖLÜM V

İZLEME VE DEĞERLENDİRME

5. İZLEME VE DEĞERLENDİRME

İzleme, Stratejik Plan uygulamasının sistematik olarak takip edilmesi ve raporlaması, değerlendirme ise uygulama sonuçlarının amaç ve hedeflere kıyasla ölçülmesi ve söz konusu amaç ve hedeflerin tutarlılık ve uygunluğunun analizi olarak tanımlanmaktadır. Stratejik Planda ortaya konulan hedeflere ilişkin olarak yıllık iş planlarının oluşturulması ve hedeflere ilişkin somut göstergelerin geliştirilmesi önem arz etmektedir. Diğer taraftan, Stratejik Planın gerçekleştirilmesinde etkili bir izleme ve değerlendirme sisteminin kurulması temel kritik başarı faktörü olarak görünmektedir. Müdürlüğümüz Stratejik Planı'nın onayı alınıp, uygulamaya geçilmesi ile beraber izleme ve değerlendirme faaliyetleri de başlayacaktır. Performans göstergelerinin yıllara göre takibi yapılırken, her yıl Müdürlüğümüz istatistik birimi, ilgili diğer birimler, e-okul veri tabanı ve diğer kurumlardan alınan veriler değerlendirilerek sonuçlara ulaşılabilecektir. SP uygulama ve sonuçları, kalite unsurları açısından (katılımcılık, kurum içi/kurumlar arası işbirliği ve koordinasyon, iç/dış paydaşlarda sahiplenme, elde edilen sonuçların sürdürülebilirliği ve temel politika belgeleri ile uyumu vb. hususlar) değerlendirilecektir. Hedeflerle ilgili birimler, uygulama sorumluluğunun yanı sıra izleme ve değerlendirmeye ilişkin temel verilerin sağlanmasından da sorumludur. Amaç ve hedeflerin gerçekleştirilmesine ilişkin gelişmelerin yapılan faaliyetin gerçekleşme zamanına bağlı olarak belirli bir sıklıkla raporlanması ve ilgili taraflar ile kurum içi ve kurum dışı mercilerin değerlendirmesine sunulması sağlanacaktır. Raporlama genel anlamda altı aylık ve yıllık olmak üzere senede iki defa gerçekleştirilecektir. Her yılın ocak ve haziran aylarının son haftasında raporlama yapılacaktır. Raporlar iki nüsha şeklinde düzenlenip, bir tanesi performans hedeflerini gerçekleştirilmeden sorumlu birimde kalacak, diğeri ise gerekli çalışma ve değerlendirmenin yapılabilmesi için Strateji Geliştirme Hizmetleri Birimine gönderilecektir. Gelen raporlar değerlendirilerek stratejik planlama sürecinde, izleme ve değerlendirme faaliyetleri sonucunda elde edilen bilgiler kullanılarak, stratejik plan gözden geçirilecek, hedeflenen ve ulaşılan sonuçlar karşılaştırılacaktır. Bu doğrultuda yapılan çalışmalarla uygulamalarda aksaklıkların tespiti ve giderilmesi sağlanarak hedeflere ulaşma konusunda doğru bir yaklaşım sergilenmiş olacaktır.

STRATEJİK PLAN ÜST KURULU		
SIRA NO	ADI SOYADI	GÖREVİ
1	Tuncay MEŞEK	OKUL MÜDÜRÜ
2	İSMAİL KÜÇÜK	MÜDÜR YARDIMCISI
3	HATİCE AKBİLMEZ	ÖĞRETMEN
4	NURİYE ÖZALACA	OKUL AİLE BİRLİĞİ BAŞKANI
5	SAFİYE ÖZALACA	YÖNETİM KURULU ASİL ÜYE

EKLER:

EK-1 Paydaş Anketleri

Aşağıda verilen anketler, okul/kurumlara örnek olması bakımından rehber eklenmiştir. Anket içerikleri, okul/kurum türüne ve yapısına göre değişiklik göstermelidir.

Sevgili Öğrencimiz;

- Bu anketin amacı, okul hakkındaki görüşlerini toplamaktır.
- Bu anket, kimlik bilgileri girilmeden yapılmalıdır.
- Okul hakkında görüşlerini en iyi şekilde yansıtan kutuya “X” işareti koyarak neler düşündüğünü öğrenmemize yardımcı olabilirsiniz.
- Anketimize katıldığınız için teşekkür ederiz.

NO	ORTAKOKUL ÖĞRENCİLERİ İÇİN KONU BAŞLIKLARI	Kesinlikle Katılıyorum	Katılıyorum	Kararsızım	Kesinlikle Katılmıyorum	Katılmıyorum
01-	Okulda kendimi güvende hissediyorum.	()	()	()	()	()
02-	Okul temiz ve hijyeniktir.	()	()	()	()	()
03-	Okulun fiziki koşullarını yeterlidir.	()	()	()	()	()
04-	Okul, yeni kabul edilen çocuklara uygun desteği sağlar.	()	()	()	()	()
05-	Farklı kültürlerden gelen öğrencilerin bu okulda memnuniyetle karşılanacağını düşünüyorum.	()	()	()	()	()
06-	Öğretmenlerime ihtiyaç duyduğumda kolaylıkla görüşebilirim.	()	()	()	()	()
07-	Okul müdürüne ihtiyaç duyduğumda kolaylıkla görüşebilirim.	()	()	()	()	()
08-	Okul rehberlik servisinden ihtiyaçlarım doğrultusunda faydalanabiliyorum.	()	()	()	()	()
09-	Okul kişisel hedefler belirlememde ve bu hedeflere ulaşmamda yeterli rehberlik ediyor.	()	()	()	()	()
10-	Okulumda yer almam için birçok fırsat var.	()	()	()	()	()
11-	Okul bana yeterli ders dışı etkinlik olanakları sunuyor.	()	()	()	()	()
12-	Okul kulüpleri amacına uygun şekilde gelişimime katkı sağlıyor.	()	()	()	()	()

13-	Öğretmenlerim sınıfta adil kurallara sahipler ve tarafsızlar.	()	()	()	()	()
14-	Öğretmenlerim beni daha iyi performans göstermem için teşvik ediyor.	()	()	()	()	()
15-	Öğretmenlerim derslerin işlenişinde farklı ve ilgi çekici yöntemler kullanır.	()	()	()	()	()
16	Sınav ve ödevlerin beni değerlendirmek için adil ve yeterli olduğunu düşünüyorum.	()	()	()	()	()
17-	Okulda düzenlenen sanatsal ve kültürel faaliyetler yeterlidir.	()	()	()	()	()
18-	Okulda öğrencilerin görüşleri dikkate alınır.	()	()	()	()	()
19-	Okul kantininde yeterli ve sağlıklı yiyecekler var.	()	()	()	()	()
20-	DYK'leri yeterli buluyorum.	()	()	()	()	()

Kıymetli Öğretmenimiz;

- Bu anketin amacı, okul/kurum çalışmaları hakkındaki görüşlerinizi almaktır.
- Bu ankette kimlik bilgileri yer almaz.
- Lütfen okul hakkındaki görüşlerinizi en iyi şekilde yansıtan kutuya “X” işareti koyarak belirtiniz.
- Anketimize katıldığınız için teşekkür ederiz.

NO	ÖĞRETMENLER İÇİN KONU BAŞLIKLARI	Kesinlikle Katılıyorum	Katılıyorum	Kararsızım	Kesinlikle Katılmıyorum	Katılmıyorum
01-	Okulun misyonu ve vizyonunu tam olarak anlıyorum.	()	()	()	()	()
02-	Okulda eğitim ve yönetim kalitesi sürekli olarak geliyor.	()	()	()	()	()
03-	Okul temiz ve hijyeniktir.	()	()	()	()	()
04-	Okul, öğrencilerin ve personelin güvenliğini sağlamak için uygun güvenlik önlemleri alır.	()	()	()	()	()
05-	Okul, yeni kabul edilen öğrencilere uygun desteği sağlar.	()	()	()	()	()
06-	Okulumuz mesleki yeterliliğimi geliştirmek için eğitim fırsatları sunuyor.	()	()	()	()	()
07-	Okul yönetiminiz öğretmenleri etkin bir şekilde yönlendirir.	()	()	()	()	()
08-	Okulumuz, öğrencilerin öğrenme ilgisini uyandıracak bir öğrenme ortamı oluşturmuştur.	()	()	()	()	()

09-	Etkili bir öğretmen olmak için ihtiyaç duyduğum kaynaklara erişimim var.	()	()	()	()	()
10-	Bana sunulan kaynakları kullanmak için gerekli eğitime sahibim.	()	()	()	()	()
11-	Okulumuzun, farklı ihtiyaçları olan öğrencileri desteklemek için etkin bir politikası vardır.	()	()	()	()	()
12-	Okulumuz müfredat uygulamasını etkin bir şekilde izler.	()	()	()	()	()
13-	Okulumuz, velilere uygun etkinlikler düzenlemektedir.	()	()	()	()	()
14-	Diğer öğretmenlerle iş birliği yaparım.	()	()	()	()	()
15-	Okul personeli arasında dostane bir ilişki sürdürülür.	()	()	()	()	()
16-	Takım ruhumuz ve moralimiz yüksek.	()	()	()	()	()
17-	Okulumuza aidiyet hissediyorum.	()	()	()	()	()

Kıymetli Velimiz;

- Bu anketin amacı, okul/kurum çalışmalarını hakkındaki görüşlerinizi almaktır.
- Bu ankette kimlik bilgileri yer almaz.
- Lütfen okul/kurum hakkındaki görüşlerinizi en iyi şekilde yansıtan kutuya “X” işareti koyarak belirtiniz.
- Anketimize katıldığınız için teşekkür ederiz.

NO	VELİLER İÇİN KONU BAŞLIKLARI	Kesinlikle Katılıyorum	Katılıyorum	Kararsızım	Kesinlikle Katılmıyorum	Katılmıyorum
01-	Okulun misyonu ve vizyonunu tam olarak anlıyorum.	()	()	()	()	()
02-	Okulda eğitim ve yönetim kalitesi sürekli olarak gelişiyor.	()	()	()	()	()
03-	Okul temiz ve hijyeniktir.	()	()	()	()	()
04-	Okul, öğrencilerin ve personelin güvenliğini sağlamak için uygun güvenlik önlemleri alır.	()	()	()	()	()
05-	Okul, yeni kabul edilen öğrencilere uygun desteği sağlar.	()	()	()	()	()
06-	Okul, çocuğumun okumaya olan ilgisini geliştirmesine yardımcı olabilir.	()	()	()	()	()
07-	Okul çocuğumun öğrenme ilgisini güçlendiriyor.	()	()	()	()	()
08-	Okul çocuğumun ahlaki gelişimini teşvik edebilir.	()	()	()	()	()
09-	Okulda kullanılan değerlendirme yöntemleri çocuğumun gelişimini tüm yönleriyle anlamama yardımcı oluyor.	()	()	()	()	()
10-	Okul, çocuğumun öğrenme performansı ve gelişimi hakkında	()	()	()	()	()

	beni iyi bilgilendiriyor.					
11-	Okul çocuğuma duygusal rahatsızlık ve öğrenme güçlükleri ile karşılaştığında yeterli desteği ve rehberlik sağlar.	()	()	()	()	()
12-	Öğretmenlerin benimle iletişim kurma yöntemlerinden memnunum.	()	()	()	()	()
13-	Herhangi bir problem durumunda müdür endişelerime cevap veriyor.	()	()	()	()	()
14-	Okulda, velilerin ihtiyaçlarına uygun eğitim faaliyetleri düzenlenir.	()	()	()	()	()
15-	Okul, çocukların gelişimini desteklemek için velilerle iyi bir ilişki kurar.	()	()	()	()	()
16	Okul, aktif veli katılımını teşvik eder.	()	()	()	()	()
17-	Okulun veli etkinliklerine aktif olarak katılırım.	()	()	()	()	()
18-	Bir veli olarak okula aidiyet hissediyorum.	()	()	()	()	()
19-	Çocuğumun ev ödevlerini tamamlamasını sağlarım.	()	()	()	()	()
20-	Çocuğumu okumaya teşvik ederim.	()	()	()	()	()
21-	Çocuğumun her gün okula gitmesini sağlarım.	()	()	()	()	()
22-	Çocuğumun eğitiminde aktif bir ortağım.	()	()	()	()	()

Ek-2 Stratejik Plan Mimarisi

1. Eğitime ve Öğretime Erişim ve Katılım

1.1. Okula devam ve tamamlama

- 1.1.1. Sınıf tekrarı
- 1.1.2. Okulu bırakma
- 1.1.3. Devamsızlık

1.2. Ders Dışı etkinliklere katılım

- 1.2.1. Kulüp faaliyetleri
- 1.2.2. Gezi, Fuar ve Gözlem Faaliyetleri
- 1.2.3. Sosyal Sorumluluk Faaliyetleri
- 1.2.4. Bölgesel (yerel), Ulusal ve Uluslararası Proje, Yarışma vb. Etkinliklere Katılım

1.3. Özel eğitime ihtiyaç duyan bireylerin erişimi

1.4. Destekleme ve yetiştirme kurslarına katılım ve devam

1.5. Özel politika gerektiren grupların eğitim ve öğretime erişimi (göçmenler, romanlar, mevsimlik tarım işçilerinin çocuklarının eğitimi vd.)

1.6. Uzaktan eğitim faaliyetlerine katılım

1.7. Bir üst öğrenime geçiş

1.8. Mezuniyet oranı

2. Eğitim ve Öğretimde Kalite

2.1. Akademik Kazanımlar

- 2.1.1. Türkçe ve yabancı dil
 - 2.1.1.1. Dinleme
 - 2.1.1.2. Konuşma
 - 2.1.1.3. Okuma
 - 2.1.1.4. Yazma
 - 2.1.1.5. Okunan Kitap Sayısı
 - 2.1.1.6. Okuma, Yazma ve Konuşma Etkinlikleri
- 2.1.2. Matematik
- 2.1.3. Fen Bilimleri
- 2.1.4. Sosyal Bilimler
- 2.1.5. Meslek Dersleri
- 2.1.6. Eğitim Bilişim Ağı

2.2. 21.yy. Becerileri

- 2.2.1. STEM
- 2.2.2. Yapay Zekâ
- 2.2.3. Çevre ve İklim Değişikliği
 - 2.2.3.1. Kaynakların Tasarruflu Kullanımı
- 2.2.4. Finansal Okuryazarlık
- 2.2.5. Dijital Okuryazarlık
- 2.2.6. İletişim ve İş Birliği
- 2.2.7. Bilgi ve Medya Okuryazarlığı
- 2.2.8. Girişimcilik
- 2.2.9. Sosyal ve Kültürlerarası Beceriler
- 2.2.10. Problem Çözme Becerileri (Matematiksel problem çözmeden çatışma çözmeye

kadar detaylandırılabilir.)

2.2.11. Eleştirel Düşünme Becerileri

2.2.12. *Yaratıcılık (Yenilikçilik) ve Bilimsel Araştırma Becerileri

2.2.13. Veri Okuryazarlığı

2.2.14. Sürdürülebilirlik ve İleri Dönüşüm

2.3. Toplumsal Yaşam Becerileri

2.3.1. Sevgi, Saygı, Adalet ve Hoşgörü Kazanımları

2.3.2. Ahlaki ve Etik Değerler

2.4. Değerler Eğitimi

2.4.1. Okul Hizmetlerine Katılım (temizlik, bakım vb.)

2.4.2. Sosyal Sorumluluk Çalışmaları

2.5. Ölçme ve Değerlendirme

2.5.1. Okul Sınavları

2.5.2. Ulusal Sınavlar

2.5.3. Ulusal ve Uluslararası Faaliyetlerde Alınan Dereceler

2.6. Sektöre, Üst Öğrenime Hazırlık ve İstihdam

2.6.1. Atölye Eğitimleri

2.6.2. Staj Eğitimleri

2.6.3. Buluş, Patent, Endüstriyel Tasarım, Marka ve Faydalı Model

2.6.4. Mesleki Alan Etkinlikleri

2.6.5. Mesleki Eğitime Katkı Sağlayacak İş Birlikleri

2.7. Rehberlik

2.7.1. Eğitsel Rehberlik

2.7.2. Mesleki Rehberlik

2.7.3. Kişisel Rehberlik

2.7.4. Oryantasyon

2.7.5. Aile rehberliği

3. Kurumsal Kapasite

3.1. Fiziksel İmkânlar ve Donatım

3.1.1. Derslikler

3.1.2. Spor Salonu

3.1.3. Kütüphane

3.1.4. Çok amaçlı Salon

3.1.5. Öğretmenler Odası

3.1.6. İdari Bölümler

3.1.7. Okul Bahçesi

3.1.8. Atölyeler

3.1.9. Laboratuvarlar

3.1.10. Yatakhane/Pansiyon

3.1.11. Yemekhane

3.1.12. Tuvaletler

3.1.13. Oyun Alanları

3.1.14. Bilişim Sınıfları

3.2. Mali Yönetim

3.2.1. Döner Sermaye Gelirleri

3.2.2. Mal ve Hizmet Alımları

3.2.3. Enerji Verimliliği

3.2.4. Kaynak Tasarrufu

3.3. İnsan kaynakları

3.3.1. Öğretmenlerin Mesleki Gelişimi

3.3.1.1. Okul Temelli Mesleki Gelişim Faaliyetleri

3.3.1.2. Öğretmen Bilişim Ağı

3.3.1.3. Mahalli Hizmet İçi Eğitimler

3.3.1.4. Aday Öğretmenlik

3.3.1.5. Mentorluk ve Koçluk

3.3.1.6. Ulusal ve Uluslararası İyi Uygulama Örnekleri

3.3.1.7. Personel Ödül Yönetimi

3.3.2. Okul Yöneticilerinin Mesleki Gelişimi

3.3.2.1. Öğretmen Bilişim Ağı

3.3.2.2. Mahalli Hizmet İçi Eğitimler

3.3.2.3. Mentorluk ve Koçluk

3.3.2.4. Ulusal ve Uluslararası İyi Uygulama Örnekleri

3.3.3. Destek Personelinin Mesleki Gelişimi

3.3.4. Motivasyon

3.3.5. İş Doyumu

3.3.6. Oryantasyon

3.3.7. Personelin İyi Olma Hali

3.4. Organizasyon

3.4.1. Görev Dağılımı

3.4.2. Kurul ve Komisyonlar

3.4.3. Okul Aile Birliği

3.4.4. Katılımcılık

3.4.5. Şeffaflık ve Hesap Verebilirlik

3.4.6. İzleme ve Değerlendirme

3.4.7. Bilgi ve İletişim Teknolojilerinden Yararlanma

3.4.8. Öğrenci İşlerinin Yönetimi

3.4.9. Kurum İçi İletişim

3.4.10. Okul Toplum İlişkileri

3.4.11. Kurumlar Arası İletişim ve İş Birliği

3.5. Okul Sağlığı ve Güvenliği

3.5.1. Kantin

3.5.2. Tuvaletler

3.5.3. Temizlik ve Hijyen Farkındalığı

3.5.4. Sağlıklı Beslenme ve Obezite

3.5.5. Bulaşıcı Hastalıklar

3.5.6. Bağımlılıkla Mücadele

3.5.7. Gıda Güvenliği

3.5.8. Okul Çevresi Güvenliği

3.5.9. İş Sağlığı ve Güvenliği (Okul Kazaları, Atölye Denetimleri vb.)

3.5.10. Zorbalık ve Şiddet

3.6. Sivil Savunma

3.6.1. İlk Yardım ve Acil Durum

3.6.2. Afet riski azaltma

- 3.6.2.1. Deprem
- 3.6.2.2. Sel
- 3.6.2.3. Heyelan
- 3.6.2.4. Yangın
- 3.6.2.5. ıđ
- 3.6.2.6. Salgın hastalıklar

EK-3 Örnek İzleme ve Değerlendirme Şablonu

2024-2025 Eğitim Öğretim Yılı Stratejik Plan İzleme ve Değerlendirme Tablosu					
A1					
H1.1					
Hedef 1.1 Performansı					
Sorumlu Birim					
Performans Göstergesi	Hedefe Etkisi (%)	Plan Dönemi Başlangıç Değeri *(A)	İzleme Dönemindeki Yıl Sonu Hedeflenen Değer (B)	İzleme Dönemindeki Gerçekleşme Değeri (C)	Performans (%) (C-A)/(B-A)
PG 1.1.1 Her dönem sınıf velilerine yönelik düzenlenen etkinlik sayısı	60	0	1	1	100
PG 1.1.2 En az bir aile eğitimi alan veli oranı (%)	40	25	75	60	70
Hedefe İlişkin Değerlendirmeler					
2024-2025 eğitim öğretim yılında PG 1.1.1 için performansın %100 oranında gerçekleştiği görülmektedir. 2024-2025 eğitim öğretim yılında PG 1.1.2 için performansı %70 oranında gerçekleştiği göz önünde bulundurularak ailelerin eğitim faaliyetlerine katılımının artırılması için sınıf rehber öğretmenleri aracılığıyla telefon görüşmeleri yapılması planlanmıştır.					

* 2024-2028 dönemini kapsayan stratejik plan için 2023 yılsonu değeridir.

**Her yılın ilk altı ayında, ilgili hedefe ait performans göstergelerinin performans düzeyi dikkate alınarak izlemenin yapıldığı yılın sonu itibarıyla hedeflenen değere ulaşıp ulaşılamayacağına analizi yapılır. Hedeflene değere ulaşılmasını engelleyecek hususlar ve riskler varsa değerlendirilir. Hedeflenen değere ulaşılmasını sağlayacak temel tedbirler kısaca yer verilir.

*PG 1.1.1'in performansının hedefe etkisinin çarpımı ile PG 1.1.2'nin performansının hedefe etkisinin çarpımları sonucunun toplanmasıyla elde edilir. $(\%100 \times \%60) + (\%70 \times \%40) = \%60 + \%28 = \%88$